

Digitális rajztábla

Star 03 V2



Használati útmutató

HU v2

Biztonsági utasítások

Ez a használati útmutató a következő szimbólumokat használja annak érdekében, hogy az XP-Pen Star 03 rajztáblát megfelelően és biztonságosan használják. Feltétlenül olvassa el és kövesse ezeket a Biztonsági utasításokat.



Ne használja ezt a terméket olyan vezérlő rendszerek közelében, amelyek nagyfokú biztonságot és megbízhatóságot igényelnek. Egy ilyen rendszerben ez a termék hátrányosan befolyásolhatja más elektronikus eszközöket, és meghibásodhat ezeknek az eszközöknek a következtében.



Kapcsolja ki a rajztáblátépítését olyan helyeken, ahol tilos az elektronikus eszközök használata.

Ha az elektronikus eszközök használata tilos repülőgép fedélzetén vagy bármely más helyen, kapcsolja ki a rajztáblát, különben ez hátrányosan érintheti más elektronikus eszközöket. Húzza ki az USB csatlakozót a termékből, és kapcsolja ki az áramot.



Tartsa a terméket csecsemők és kisgyermekek elől elzárva.

A rajztábla tartozékai fulladásveszélyt jelenthetnek a kisgyermek számára. Óvja az összes tartozékot a csecsemőktől és a kisgyermekektől.



FIGYELEM!

Ne helyezze a terméket instabil felületekre.

Ne helyezze ezt a terméket instabil vagy ferde felületre, vagy olyan helyre, ahol erős vibrációnak lehet kitéve. Ennek következtében a rajztábla leeshet vagy neki mehet valaminek, ami a táblagép károsodását és/vagy a táblagép hibás működését okozhatja.

Ne helyezzen nehéz tárgyakat erre a termékre.

Ne helyezzen nehéz tárgyakat a termékre. Ne lépjen rá és ne feküdjön rá a termékre, mert ez megkárosíthatja.



Ne tegye ki az XP-Pen Star 03 rajztáblátrendkívül magas vagy alacsony hőmérsékletnek.

Ne tárolja ezt a terméket olyan helyen, ahol a hőmérséklet 5 °C alá csökken vagy 40 °C fölé emelkedik. Kerülje a túlzott hőmérsékletingadozásokat. Ez a termék vagy alkatrészeinek károsodását okozhatja.



Tilos a terméket szétszerelni.

Ne szerelje szét és ne módosítsa a terméket. Ezáltal túlzott hőnek, tűznek, áramütésnek vagy sérülésnek teheti ki magát. A termék szétszerelése érvényteleníti a garanciát.



A tisztításhoz ne használjon alkoholt.

Soha ne használjon alkoholt, higítót, benzolt vagy más ásványi oldószert, amely károsíthatja a terméket.



Ne tegye ki a terméket víznek.

Vigyázzon a vízre és minden olyan folyadékra, amely a rajztábla közelében lehet. Vízzel vagy más folyadékkal való érintkezés károsíthatja a terméket.



FIGYELEM!

Ne helyezzen fémtárgyakat, különösen mágneses tárgyakat a rajztáblára.

Fém és/vagy mágneses tárgyak elhelyezése a terméken üzemzavart vagy maradandó károsodást okozhat működés közben.



Ne üsse meg a kemény felületet a stylus-szal (érintőtollal).

A tollal kemény tárgyakra való ütés károsíthatja a tollat.

Kerülje el a toll túl szoros szorítását, és NE ALKALMAZZON túl nagy erőt a rajztáblagyorsbillentyűin és ne nyomja túl erősen a tollat.



A stylus toll nagyon pontos eszköz. Kerülje a gyorsbillentyűk túl erős nyomását, és ne sértse meg a tollat más tárgyakkal. Tartsa távol a tollat olyan helyektől, ahol nagy a por, szennyeződés vagy részecskék, amelyek befolyásolhatják vagy károsíthatják a tollat.

Lemondás a jogi felelősségről

- 1) XP-Pen (sem a Sunnysoft s.r.o.) semmilyen esetben nem felel a tűz vagy földrengés által okozott károkért, ideértve a harmadik felek által okozott károkat, valamint a felhasználó nem rendeltetésszerű használata, visszaélése vagy elhanyagolása miatt bekövetkezett károkat.
- 2) XP-Pen (sem a Sunnysoft s.r.o.) semmilyen esetben sem felel a termék használatából vagy visszaéléséből eredő véletlenszerű károkért - ideértve, de nem kizárólagosan - az üzleti nyereség elvesztését, az üzleti tevékenység megszakadását, kárt vagy adatvesztést.
- 3) XP-Pen (sem a Sunnysoft s.r.o.) semmilyen esetben sem felel a jelen használati útmutatóban le nem írt alkalmazások által okozott károkért.

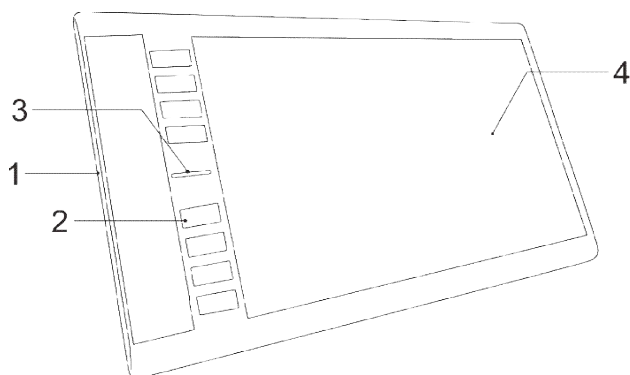
- 4) XP-Pen (sem a Sunnysoft s.r.o.) semmi esetben sem felel a más eszközökhöz való csatlakozás vagy harmadik fél szoftverének használata által okozott károkért vagy hibákért.

Tartalom

I. Termékleírás	5
Termékek	5
Asztal	5
II. Érintőtoll	5
A toll és tartozékainak leírása	5
A tollhegy cseréje	6
III. Rajztábla telepítése	6
Windows	6
Mac	6
IV. Rajztábla menü beállításai	8
Windows	8
Mac	11
V. Az illesztőprogramot eltávolítása	14
Windows	14
Mac	15
VI. GYIK	15

I. Termékleírás

Termékek



11 – USB csatlakozó

2 – Gyorsbillentyűk

3 – Állapotjelző

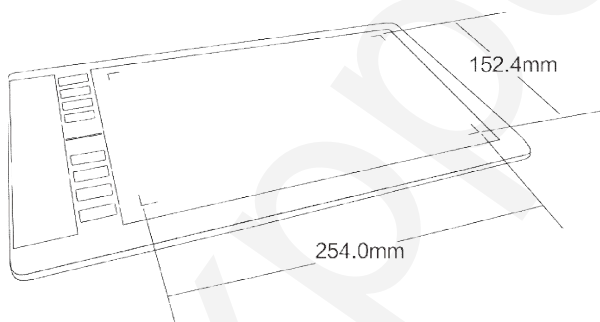
a) Villog: Az érintőtoll hatótávolságon belül van, de nem érinti a munkafelületet.

b) Világít: Az érintőtoll megérinti a munkafelületet.

c) Nem világít: Az érintőtoll hatótávolságon kívül van.

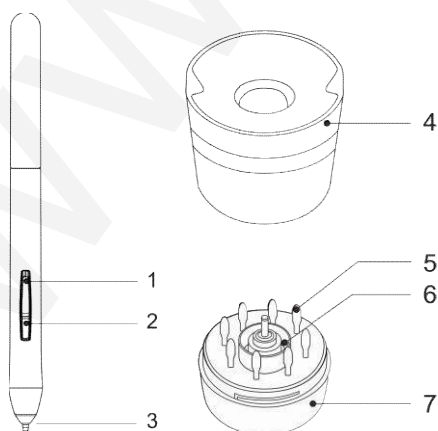
4 – Asztal

Asztal



II. Érintőtoll

A toll és tartozékainak leírása



1 – Gomb a toll szélén 2

2 – Gomb a toll szélén 1

3 – Tollhegy

4 – Tollállvány (felső rész)

5 – Cserélhető tollhegy

6 – Csatlakozókapocs

7 – Tollállvány (alsó rész)

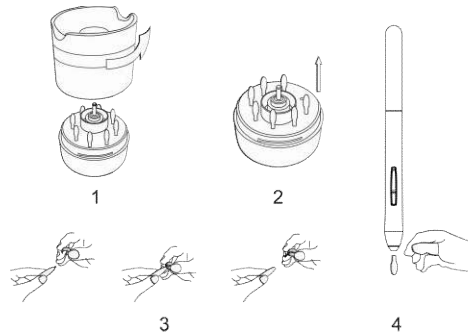
MEGJEGYZÉS:

A) A toll oldalán található gombok funkciói testre szabhatóak a rajztábla beállításában.

B) A toll nem használ akkumulátort, és nem igényel töltést.

A tollhegy cseréje

- 1) Forgassa a tollállvány tetejét az óramutató járásával ellentétes irányba, hogy elválassa a tetejét az aljától.
- 2) Távolítsa el a tollállvány aljának közepén található csatlakozókapcsot.
- 3) A csatlakozókapocs segítségével fogja meg a tollhegyet, és húzza ki az érintőtollból.
- 4) Helyezzen egy új hegyet az érintőtollba.



III. Rajztábla telepítése

A Star 03 rajztábla a következő operációs rendszereket támogatja:

Windows 10, 8 vagy 7
Mac OS X 10.10 vagy újabb

MEGJEGYZÉS:

- A) A telepítés megkezdése előtt tiltson le minden víruskereső vagy tűzfal szoftvert, és zárja be a szükségtelen szoftvereket a háttérben. Egyes programok, például az OneDrive és a Dropbox, csak a fontos fájlokat foglalhatják el, és megakadályozhatják a sikeres telepítést. Windows számítógépeken ellenőrizze a képernyő jobb alsó sarkában található rendszertálcát, és zárjon be minden olyan szoftvert, amely nem kapcsolódik a számítógép hardveréhez.
- B) A rajztábla-illesztőprogram telepítése előtt távolítsa el a meglévő szoftvert más rajztábláról a számítógépről. Más táblagép-illesztőprogramok ütközhetnek a Star 03 rajztábla illesztőprogramjaival, vagy teljesen megakadályozhatják a telepítést.
- C) Látogasson el az XP-Pen hivatalos weboldalára (www.xp-pen.com), töltsse le és telepítse a táblagép legújabb illesztőprogramját. A letöltés befejezése után feltétlenül bontsa ki a .zip fájlok tartalmát, mielőtt futtatná az .exe vagy .pkg fájlt.

Windows

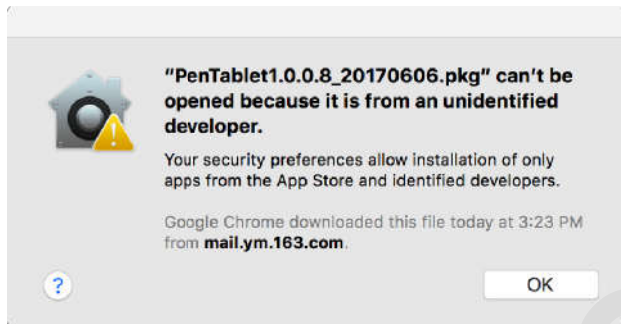
- 1) Csatlakoztassa a Star 03 digitális rajztáblát a számítógépéhez a mellékelt USB-kábel segítségével.
- 2) Töltsse le a Star 03 digitális rajztábla illesztőprogram legújabb verzióját a hivatalos weboldalról (www.xp-pen.com).
- 3) Bontsa ki a .zip fájlt, és futtassa az .exe fájlt az illesztőprogram telepítéséhez.
- 4) A sikeres telepítés után egy illesztőprogram ikon jelenik meg a tálcán (📁). Amennyiben az ikon nem érhető el, távolítsa el az illesztőprogramot, indítsa újra a számítógépet, és ismétlje meg a 2. lépést.

Mac

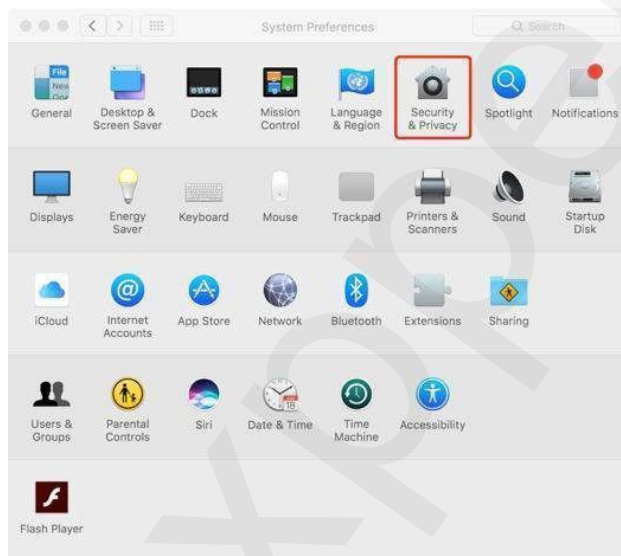
- 1) Csatlakoztassa a Star 03 digitális rajztáblát a számítógépéhez a mellékelt USB-kábel segítségével.
- 2) Töltsse le a Star 03 digitális rajztábla illesztőprogram legújabb verzióját a hivatalos weboldalról (www.xp-pen.com).
- 3) A .pkg fájl futtatása előtt bontsa ki a .zip fájlt.



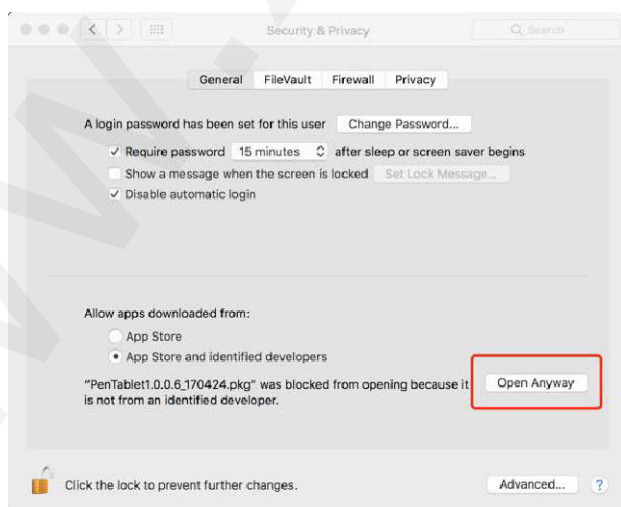
4) Ha az alábbi hibaüzenetet kapja, kövesse a következő lépéseket:



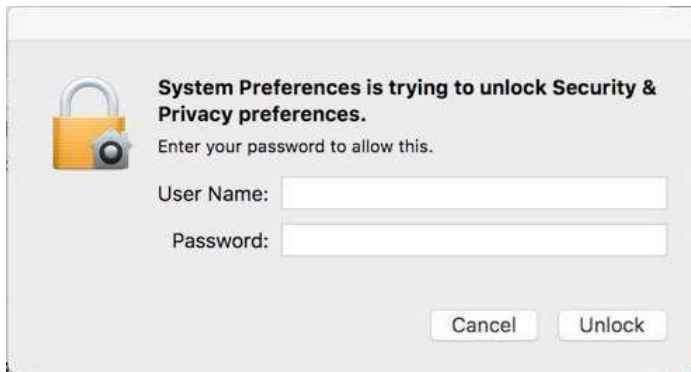
a) Nyissa meg a **System Preferences** (Rendszerbeállítások), menüt, majd a **Security & Privacy** (Biztonság és adatvédelem) menüpontot.



b) Kattintson az **Open Anyway** (Megnyitás mindenképpen) gombra.



c) Adja meg a felhasználónevet és a jelszót, majd kattintson az **Unlock** (Feloldás) gombra.

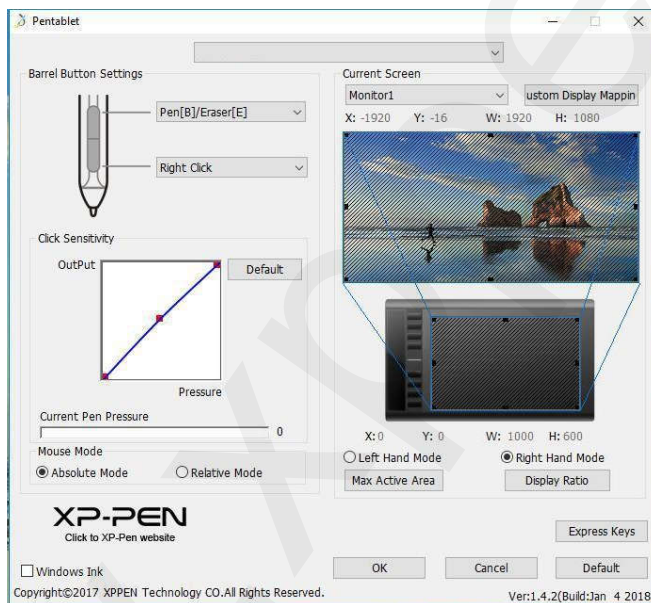


IV. Rajztábla menü beállításai

Windows

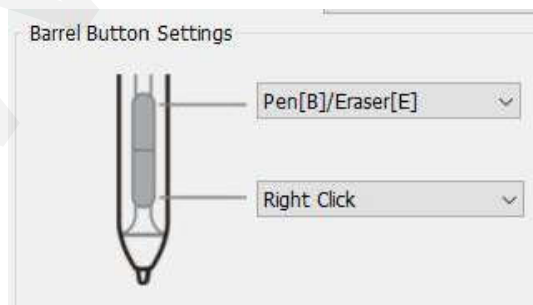
A Star 03 illesztőprogram főmenüje kétféleképpen nyitható meg:
Duplán kattintson a vezérlő ikonra (🖊️) a tálcán vagy az asztalon.

Fő menü



1.1 Érintőtoll beállítása

Itt testre szabhatja a rajztábla érintőgombjainak funkcióját. A **Function Key** (Funkciógomb) opcióval programozhatja saját funkcióit a kiválasztott kulcshoz.



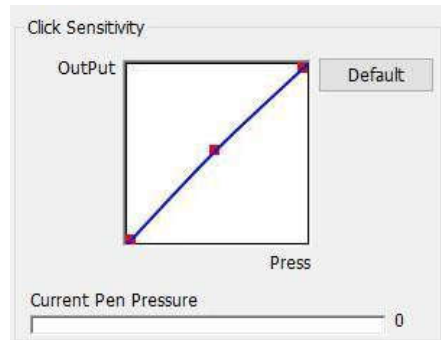
MEGJEGYZÉS:

Pen/Eraser (Írás/Törlés) kapcsoló

Kompatibilis szoftverrel válthat az asztalon a toll és a radír mód között, ha megnyomja a toll oldalán található kijelölt gombot. Az aktuális mód röviden megjelenik a monitoron.

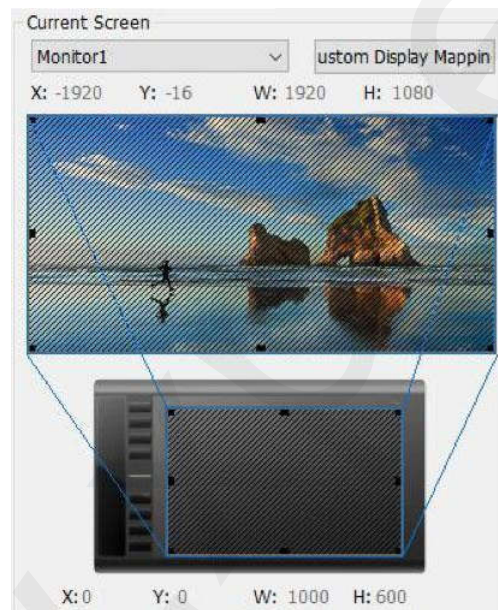
1.2 Click Sensitivity & Current Pen Pressure

Itt állíthatja be a toll nyomásérzékenységét. A **Current Pen Pressure** (A toll aktuális nyomása) sáv a táblagépre alkalmazott aktuális nyomásszintet mutatja, és felhasználható a toll nyomásának tesztelésére.



1.3 Current Screen (Aktuális képernyő)

A Star 03 rajztábla egy vagy két monitorral történő használatra konfigurálható. Itt a képernyőn megváltoztathatja a rajztábla asztalának méreteit.



1.4 Mouse Mode (Egér üzemmód)

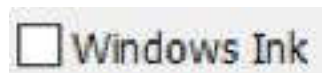
Absolute Mode (Abszolút üzemmód): Normál táblagép üzemmód. A táblagép asztalának minden pontja megegyezik a számítógép kijelzőjének abszolút pontjával.

Relative Mode (Relatív üzemmód): Egér üzemmód. A rajztábla asztala nem egyezik meg a számítógép kijelzőjén látható abszolút pontokkal, és a ceruza úgy működik, mint egy szokásos egér.



1.5 Windows Ink

Erősítse meg ezt az opciót a **Windows Ink** és a **Windows Ink** futtatásával működő alkalmazások támogatásának engedélyezéséhez.



1.6 Right/Left Hand Mode (Jobb/bal kéz mód)

Alapértelmezés szerint a Star 03 rajztábla jobb kézzel használható. Balkezes módba váltáskor ügyeljen arra, hogy a rajztábla 180 fokkal elforgassa úgy, hogy a gyorsbillentyűk az ellenkező oldalon legyenek.

1.7 Max Active Area (Maximális aktív terület)& Display Ratio (Megjelenítési arány)

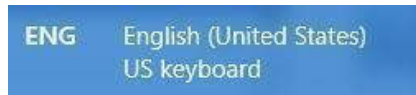
A Star 03 asztalt maximálisan állíthatja, vagy beállíthatja a rajztábla képernyőjét a monitor felbontásának megfelelően.



1.8 Express Keys Setting (Gyorsbillentyűk beállítása)

MEGJEGYZÉS:

A) A Star 03 rajztábla gyorsbillentyűjét úgy tervezték, hogy az amerikai angol billentyűzetekkel működjenek. Előfordulhat, hogy a gombok nem működnek megfelelően más nyelvű billentyűzetekkel.

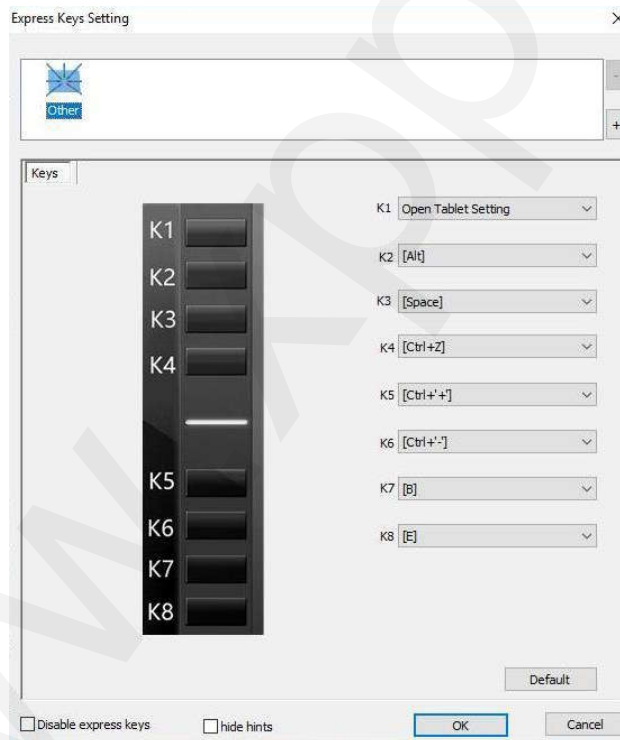


B) Alapértelmezés szerint a táblagép gyorsbillentyűi úgy vannak elrendezve, mint a Photoshop szokásos billentyűi. A billentyűk tesztelhetőek, hogy hatékonyan működjenek egy másik programban.

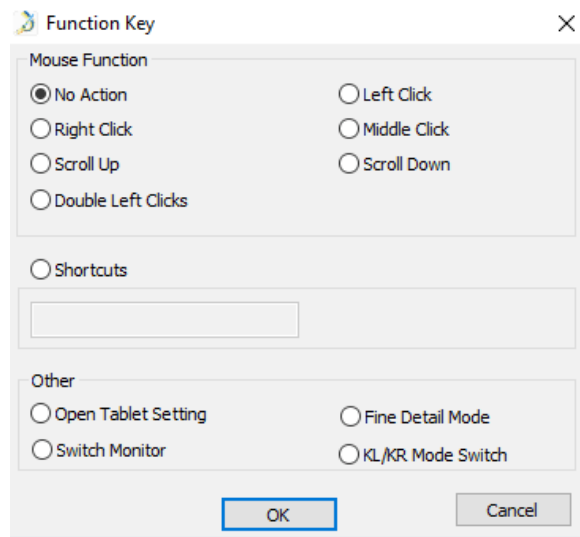
Ezen a lapon tesztelhető a táblagép gyorsbillentyű funkcióit. A **Definition** (Definíció) opcióval programozhatja saját funkcióit egyetlen gombnyomással.

Disable express keys (Gyorsbillentyűk kikapcsolása): Amennyiben engedélyezi ezt a funkciót, az összes gyorsbillentyű funkció le lesz tiltva.

Hide hints (Tippel elrejtése): Amennyiben megerősíti ezt az opciót, és megnyomja bármely gyorsbillentyűt, a sűgő nem jelenik meg a képernyő alján.



Itt testreszabhatja a gyorsbillentyűinek funkcióit. A **Function Key** (Funkciógomb) opcióval programozhatja saját funkcióit a kiválasztott kulcshoz.



1.9 XP-Pen Logo

Ha elérhető az illesztőprogram-frissítés, akkor megjelenik a kék nyíl (↑). Kattintson a nyíllra az illesztőprogram frissítéséhez.

1.10 A logóra kattintva felkeresheti a gyártó webhelyét.

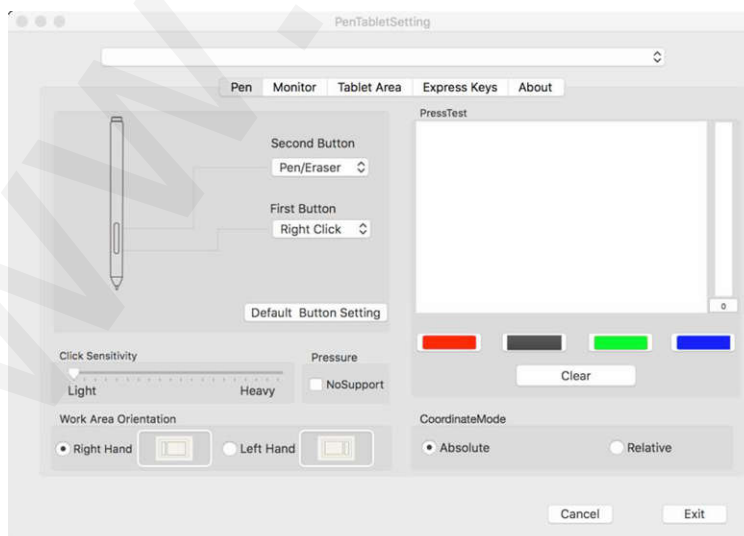


Mac

A Star 03 grafikus táblagép beállításához lépjen a **Finder** → **Applications** (Alkalmazások) → **PenTabletSetting** (A rajztábla beállításai tollal) menüpontra.



1.1 Pen (Érintőtoll beállításai)



MEGJEGYZÉS:

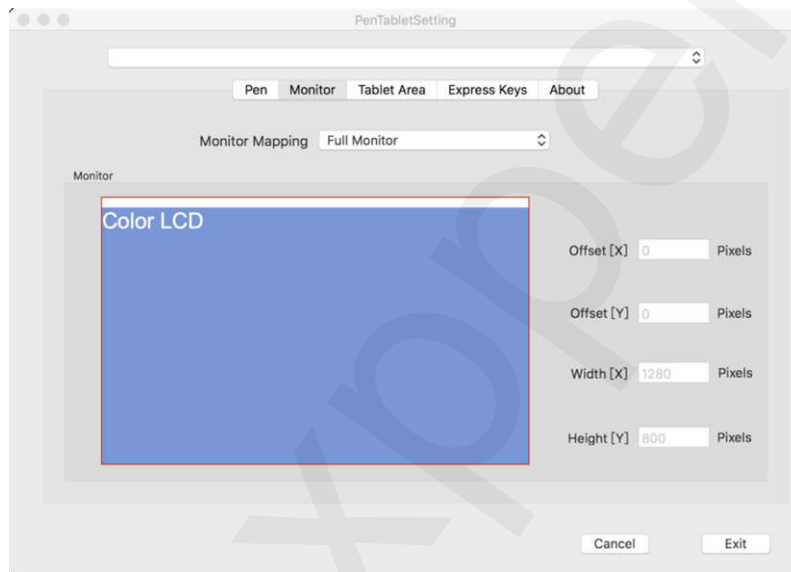
Pen/Eraser (Írás/Törlés) kapcsoló

A rajztábla asztalán található ceruzával a kompatibilis rajzprogramban a kijelölt gomb megnyomásával válthat a toll mód és a radír mód között. Az aktuális mód röviden megjelenik a monitoron.

- 1) Ezen a lapon beállíthatja az érintőgomb funkcióit, beállíthatja az érzékenységét és tesztelheti a nyomását.
- 2) A gyári alapértelmezett beállításokhoz való visszatéréshez kattintson a **Default Button Setting** (Alapértelmezett gomb beállítása) gombra.
- 3) A **No Support** (Semmilyen támogatás) nem tudja kikapcsolni a toll nyomását rajzoláskor.
- 4) **Light** (Könnyű): A könnyebb érzékenység azt jelenti, hogy a digitális nyomásszint kisebb fizikai nyomással emelkedik.
- 5) **Absolute Mode** (Abszolút üzemmód): Normál táblagép üzemmód. A táblagép asztalának minden pontja megegyezik a számítógép kijelzőjének abszolút pontjával.
- 6) **Relative Mode** (Relatív üzemmód): Egér üzemmód. A rajztábla asztala nem egyezik a számítógép kijelzőjén látható abszolút pontokkal, és a ceruza úgy működik, mint egy szokásos egér.
- 7) **Right/Left Hand Mode** (Jobb/bal kéz mód) Alapértelmezés szerint a Star 03 rajztábla jobb kézzel használható. Balkezes módba váltáskor ügyeljen arra, hogy a tényleges fizikai táblagépet 180 fokkal elforgassa, és az expressz gombjait helyezze a másik oldalra.

1.2 Monitor (Monitor beállításai)

A **Monitor** fül segítségével konfigurálhatja a rajztáblát, egy vagy két monitorral történő használatra. A rajztábla úgy is konfigurálható, hogy a kijelző csak egy részét használja.

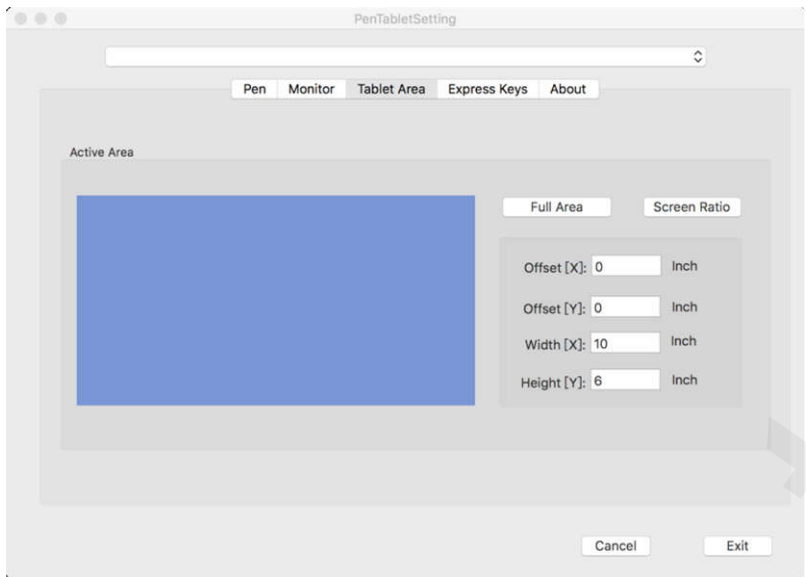


1.3 Tablet Area (Asztal)

Ezen a lapon testreszabhatja a rajztábla asztalát a képernyőn.

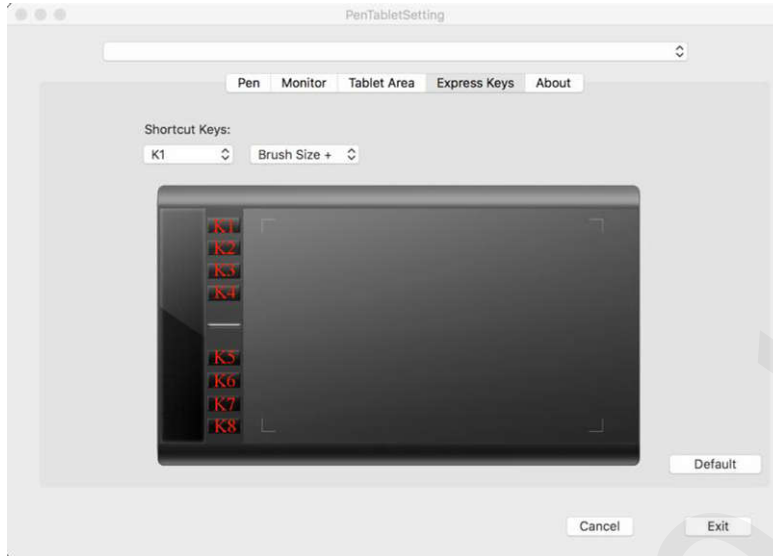
Full Monitor (Teljes monitor): Automatikusan kiválasztja a lehető legnagyobb munkaterületet.

Screen Ratio (Képernyő arány): A képernyőn lévő rajztábla asztalát úgy állítja be, hogy megfeleljen a monitor felbontásának.



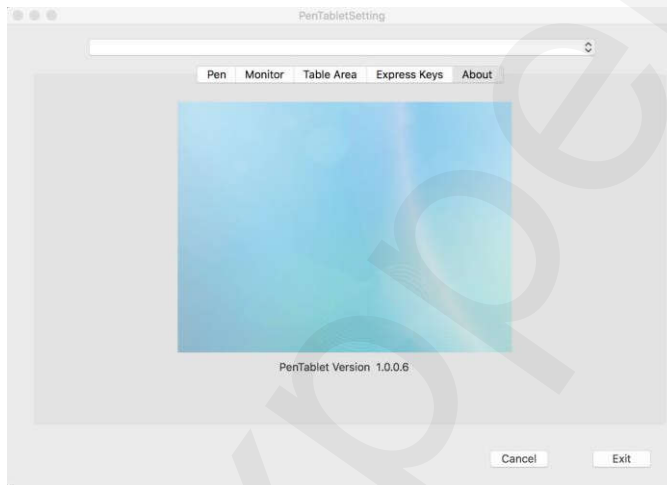
1.4 Express keys (Gyorsbillentyűk):

Az **Express Keys** (Gyorsbillentyűk) lapon kiválaszthatja a kívánt gyorsbillentyűket. A gyorsbillentyűk programozásához használja az **R eset Customer Defined** (Ügyfél által definiált visszaállítást).



1.5 About fül

Ez a fül az aktuális illesztőprogram-verziót mutatja.



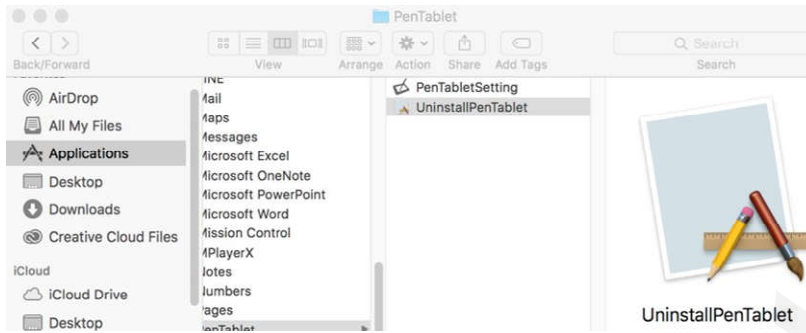
V. Az illesztőprogram eltávolítása

Windows

A **Start** menüben válassza a **Beállítások** (Settings) → **Programok és funkciók** (Apps & features) lehetőséget. A listában keresse meg a **Pentablet** elemet, kattintson jobb gombbal, majd kattintson az **Eltávolítás** (Uninstall) gombra. Kövesse a képernyőn megjelenő utasításokat.

Mac

Indítsa el a **Finder** → **Applications** → **Pen Tablet** alkalmazást, kattintson az **UninstallPenTablet** elemre, és kövesse a képernyőn megjelenő utasításokat.



MEGJEGYZÉS:

Amikor megpróbálja újratelepíteni a Star 03 rajztábla illesztőprogramot, az eltávolítás befejezése után indítsa újra a számítógépet.

VI. GYIK

1) Nem tudom használni az érintőtollat a kurzor vezérléséhez.

Amennyiben az érintőtoll érintkezik az asztallal, elkezd világítani az állapotjelző? Ha igen, távolítsa el a Star 03 illesztőprogramot, és indítsa újra a számítógépet, majd csatlakoztassa a rajztáblát a számítógéphez, és tesztelje az érintőtollat. Ha a kurzor reagál a toll bevitelére, akkor a táblagép hardvere működőképes. Kövesse ezeket a lépéseket (Windows) a Star 03 illesztőprogram eltávolításához:

- Töltse le a legújabb táblagép-illesztőprogramot az www.xp-pen.com, majd csomagolja ki a .zip fájlt az asztalra.
- Csatlakoztassa a táblagépet, és indítsa el az illesztőprogram telepítését.
- Fejezze be a telepítést, és indítsa újra a számítógépet.

2) Honnan tudhatom, hogy a Star 03 illesztőprogram telepítése sikeres volt?

Az illesztőprogram telepítése után a Star 03 illesztőprogram ikonjainak láthatóknak kell lenniük a képernyő jobb alsó sarkában található rendszertálcán (Windows OS) és az asztalon. Az érintőtollal vezérli a kurzort, a nyomásérzékenység pedig a vezérlőben működik.

3) Honnan tudom, hogy a szoftverrel vagy hardverrel van-e a probléma?

- Csatlakoztassa és telepítse a Star 03 szoftvert egy másik számítógépre. Ha a táblagép megfelelően működik az új számítógépen, akkor szoftveres probléma merült fel - ellenőrizze, hogy az ÖSSZES rajztábla-illesztőprogramot (beleértve a Star 03-at is) eltávolította-e a számítógépről, majd telepítse újra a Star 03-t.
- Az állapotjelző lámpa segít meghatározni, hogy a Star 03 hardverrel van-e probléma. Amikor a toll hatótávolságon belül van, vagy megérinti a rajztábla asztalát, az állapotjelző fehéren világít, ha megfelelően működik.

Forgalmazó:

Sunnysoft s.r.o.

Kovanecká 2390/1a, 190 00 Praha 9, Cseh Köztársaság

www.sunnysoft.cz