

Digitális rajztábla

Deco 01 V2

Használati útmutató

HU v2

Biztonsági utasítások

Ez a használati útmutató a következő szimbólumokat használja annak érdekében, hogy az XP-Pen megfelelően és biztonságosan használják. Feltétlenül olvassa el és kövesse ezeket a Biztonsági utasításokat.



Ne használja ezt a terméket olyan vezérlő rendszerek közelében, amelyek nagyfokú biztonságot és megbízhatóságot igényelnek. Egy ilyen rendszerben ez a termék hátrányosan befolyásolhatja más elektronikai eszközöket, és meghibásodhat ezeknek az eszközöknek a következtében.



Kapcsolja ki a táblagép tápellátását olyan helyeken, ahol tilos az elektronikus eszközök használata. Ha az elektronikus eszközök használata tilos repülőgép fedélzetén vagy bármely más helyen, kapcsolja ki a táblagépet, különben ez hátrányosan érintheti más elektronikus eszközöket. Húzza ki az USB csatlakozót a termékből, és kapcsolja ki az áramot.



Tartsa a terméket csecsemők és kisgyermekek elől elzárva.

A táblagép tartozékai fulladásveszélyt jelenthetnek a kisgyermekek számára. Óvja az összes tartozékot a csecsemőktől és a kisgyermekektől.



FIGYELEM!

Ne helyezze a terméket instabil felületekre.

Ne helyezze ezt a terméket instabil vagy ferde felületre, vagy olyan helyre, ahol erős vibrációnak lehet kitéve. Ennek következtében a táblagép leeshet vagy neki mehet valaminek, ami a táblagép károsodását és/vagy a táblagép hibás működését okozhatja.

Ne helyezzen nehéz tárgyakat erre a termékre.

Ne helyezzen nehéz tárgyakat a termékre. Ne lépjen rá és ne feküdjön rá a termékre, mert ez megkárosíthatja.



Ne tegye ki az XP-Pen Artist táblagépet rendkívül magas vagy alacsony hőmérsékletnek.

Ne tárolja ezt a terméket olyan helyen, ahol a hőmérséklet 5 °C alá csökken vagy 40 °C fölé emelkedik. Kerülje a túlzott hőmérsékletingadozásokat. Ez a termék vagy az alkatrészeinek károsodását okozhatja.



Tilos a terméket szétszerelni.

Ne szerelje szét és ne módosítsa a terméket. Ezáltal túlzott hőnek, tűznek, áramütésnek vagy sérülésnek teheti ki magát. A termék szétszerelése érvényteleníti a garanciát.



A tisztításhoz ne használjon alkoholt.

Soha ne használjon alkoholt, higítót, benzolt vagy más ásványi oldószert, amely károsíthatja a terméket.



Ne tegye ki a terméket víznek.

Vigyázzon a vízre és minden olyan folyadékra, amely a táblagép közelében lehet. Vízzel vagy más folyadékkal való érintkezés károsíthatja a terméket.



FIGYELEM!

Ne helyezzen fémtárgyakat, különösen mágneses tárgyakat a táblagépre.

Fém és/vagy mágneses tárgyak elhelyezése a terméken üzemzavart vagy maradandó károsodást okozhat működés közben.



Ne üssön meg kemény felületet a stylus-szal (érintőtollal).

A tollal kemény tárgyakra való ütés károsíthatja a tollat.



Kerülje el a toll túl szoros szorítását, és NE ALKALMAZZON túl nagy erőt a táblagép gyorsbillentyűin és ne nyomja túl erősen a tollat.

A stylus toll nagyon pontos eszköz. Kerülje a gyorsbillentyűk túl erős nyomását, és ne sértse meg a tollat más tárgyakkal. Tartsa távol a tollat olyan helyektől, ahol nagy a por, a szennyeződés vagy a részecskék, amelyek befolyásolhatják vagy károsíthatják a tollat.

Lemondás a jogi felelősségről

- 1) XP-Pen (sem a Sunnysoft s.r.o.) semmilyen esetben sem felelős a tűz vagy a földrengés által okozott károkért, ideértve a harmadik fél által okozott károkat, valamint a Biztonsági Utasításoknak a felhasználó által történő nem rendeltetésszerű használatából, vagy nem megfelelő elhanyagolásából eredő károkat is.
- 2) XP-Pen (sem a Sunnysoft s.r.o.) semmilyen esetben sem felel a termék használatából vagy visszaéléséből eredő véletlenszerű károkért - ideértve, de nem kizárólagosan - az üzleti nyereség elvesztését, az üzleti tevékenység megszakadását, kárt vagy adatvesztést.
- 3) XP-Pen (sem a Sunnysoft s.r.o.) semmilyen esetben sem felel a jelen használati útmutatóban le nem írt

alkalmazások által okozott károkért.

- 4) XP-Pen (sem a Sunnysoft s.r.o.) semmi esetben sem felel a más eszközökhöz való csatlakozás vagy harmadik fél szoftverének használata által okozott károkért vagy hibákért.

Tartalom

I. Termékleírás	5
II. Táblagép telepítése	5
Windows	6
Mac	6
III. Táblagép menü beállításai	6
Windows	6
Mac	14
IV. Az illesztőprogram eltávolítása	22
Windows	22
Mac	22
V. GYIK	23

I. Termékleírás

Leírás



1–Gyorsbillentyűk

2–Állapotjelző

a) Villog: Az érintőtoll hatótávolságon belül van, de nem érinti a munkafelületet.

b) Világít: Az érintőtoll megérinti a munkafelületet.

c) Nem világít: Az érintőtoll hatótávolságon kívül van.

3–USB csatlakozó

4–Asztal

5–Asztal indikátorai:

II. Táblagép telepítése

A Deco 01 V2 rajztábla a következő operációs rendszereket támogatja:

Windows 10, 8 vagy 7


Mac OS X 10.10 vagy újabb

MEGJEGYZÉS:

A) A Deco 01 V2 rajztábla illesztőprogram telepítése előtt távolítsa el a meglévő szoftvert más táblagépről, a számítógépről. Más táblagép-illesztőprogramok ütközhetnek a Deco 01 V2 tablet illesztőprogramjaival, vagy teljesen megakadályozhatják a telepítést.

B) Látogasson el az XP-Pen hivatalos weboldalára (www.xp-pen.com), töltsse le és telepítse a táblagép legújabb illesztőprogramját. A letöltés befejezése után feltétlenül bontsa ki a **.zip** fájlok tartalmát, mielőtt futtatná az **.exe** vagy **.pkg** fájlt.

Windows

- 1) Csatlakoztassa a Deco 01 V2 digitális rajztáblát a számítógépéhez a mellékelt USB-kábel segítségével.
- 2) Töltse le a Deco 01 V2 digitális rajztábla illesztőprogram legújabb verzióját a hivatalos weboldaltól (www.xp-pen.com).
- 3) Bontsa ki a **.zip** fájlt, és futtassa az **.exe** fájlt az illesztőprogram telepítéséhez.
- 4) A sikeres telepítés után egy illesztőprogram ikon jelenik meg a tálcán (). Amennyiben az ikon nem érhető el, távolítsa el az illesztőprogramot, indítsa újra a számítógépet, és ismételje meg a 2. lépést.

Mac

- 1) Csatlakoztassa a Deco 01 V2 digitális rajztáblát a számítógépéhez a mellékelt USB-kábel segítségével.
- 2) Töltse le a Deco 01 V2 digitális rajztábla illesztőprogram legújabb verzióját a hivatalos weboldaltól (www.xp-pen.com).
- 3) A **.pkg** fájl futtatása előtt bontsa ki a **.zip** fájlt.



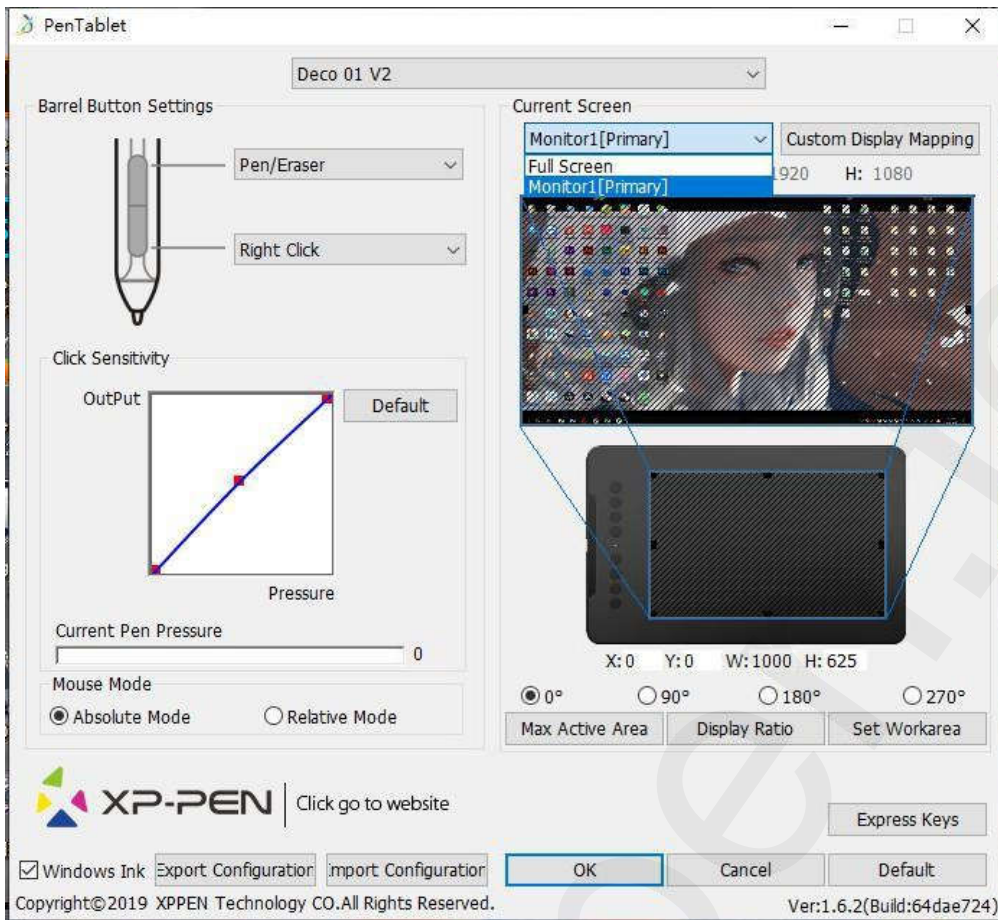
III. Táblagép menü beállításai

Windows

A Deco 01 V2 illesztőprogram főmenüje kétféleképpen nyitható meg:

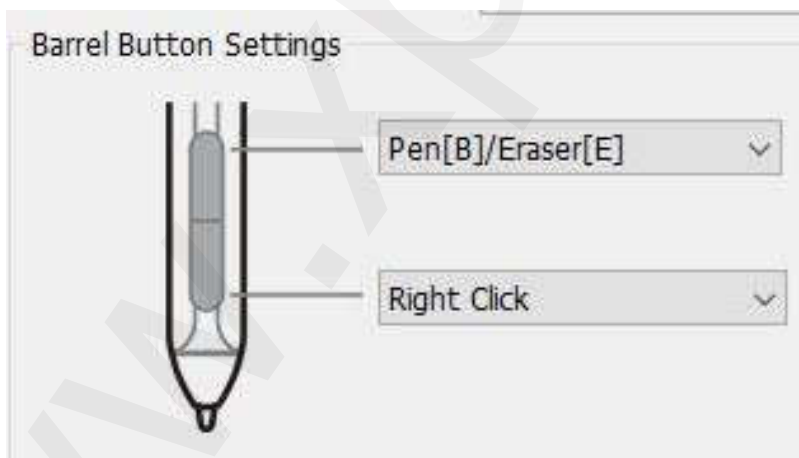
Kattintson duplán a vezérlő ikonra () a tálcán vagy az asztalon.

Főmenü



1.1 Érintőtoll beállítása

Itt testre szabhatja a rajztábla érintőgombjainak funkcióját. A **Function Key** (Funkciógomb) opcióval programozhatja saját funkcióit a kiválasztott kulcshoz.



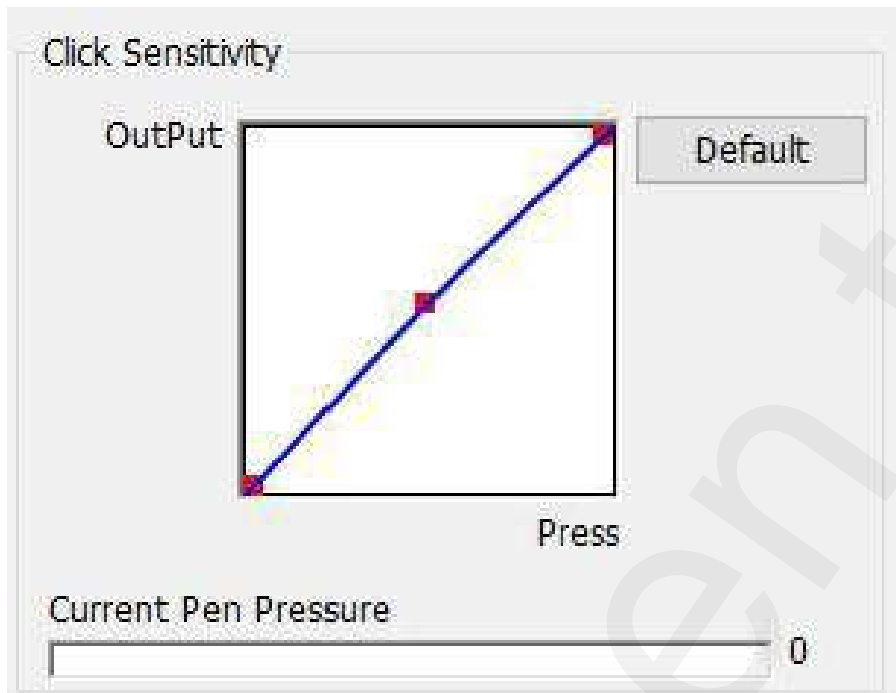
MEGJEGYZÉS:

Pen/Eraser (Írás/Törlés) kapcsoló

Kompatibilis szoftverrel válthat az asztalon az írás és a radír mód között, ha megnyomja a toll oldalán található kijelölt gombot. Az aktuális mód röviden megjelenik a monitoron.

1.2 Click Sensitivity & Current Pen Pressure

Click Sensitivity (Kattintson az érzékenységre), itt beállíthatja a toll nyomásra történő érzékenységet. A **Current Pen Pressure** (A toll aktuális nyomása) sáv a táblagépre alkalmazott aktuális nyomásszintet mutatja, és felhasználható a toll nyomásának tesztelésére.



1.3 Mouse Mode (Egér üzemmód)

Absolute Mode (Abszolút üzemmód): Normál táblagép üzemmód. A táblagép asztalának minden pontja megegyezik a számítógép kijelzőjének abszolút pontjával.

Relative Mode (Relatív üzemmód): Egér üzemmód. A táblagép asztala nem egyezik a számítógép kijelzőjén látható abszolút pontokkal, és a ceruza úgy működik, mint egy szokásos egér.



1.3 Current Screen (Aktuális képernyő)

A Deco 01 V2 rajztábla egy vagy két monitorral történő használatra konfigurálható. Ha csak egy monitort jelöl ki, akkor táblagépének bemenete az adott monitorra korlátozódik.

Custom Display Mapping (Egyéni megjelenítési beállítások):

Itt módosíthatja a táblagép asztalának méreteit a képernyőn. A beállításához kattintson a bal felső és a jobb alsó részre.

0, 90, 180 és 270 fokok szög:

A Deco 01 V2 rajztábla 0, 90, 180 és 270 fokok szögbe állítható, és beállításakor a Deco 01 V2 táblagépet is el kell forgatnia.

Balkezes felhasználó munkája: Ezen a lapon beállíthatja a rajztábla asztalát a képernyőn (180 °).

Set Work area (Asztal beállításai):

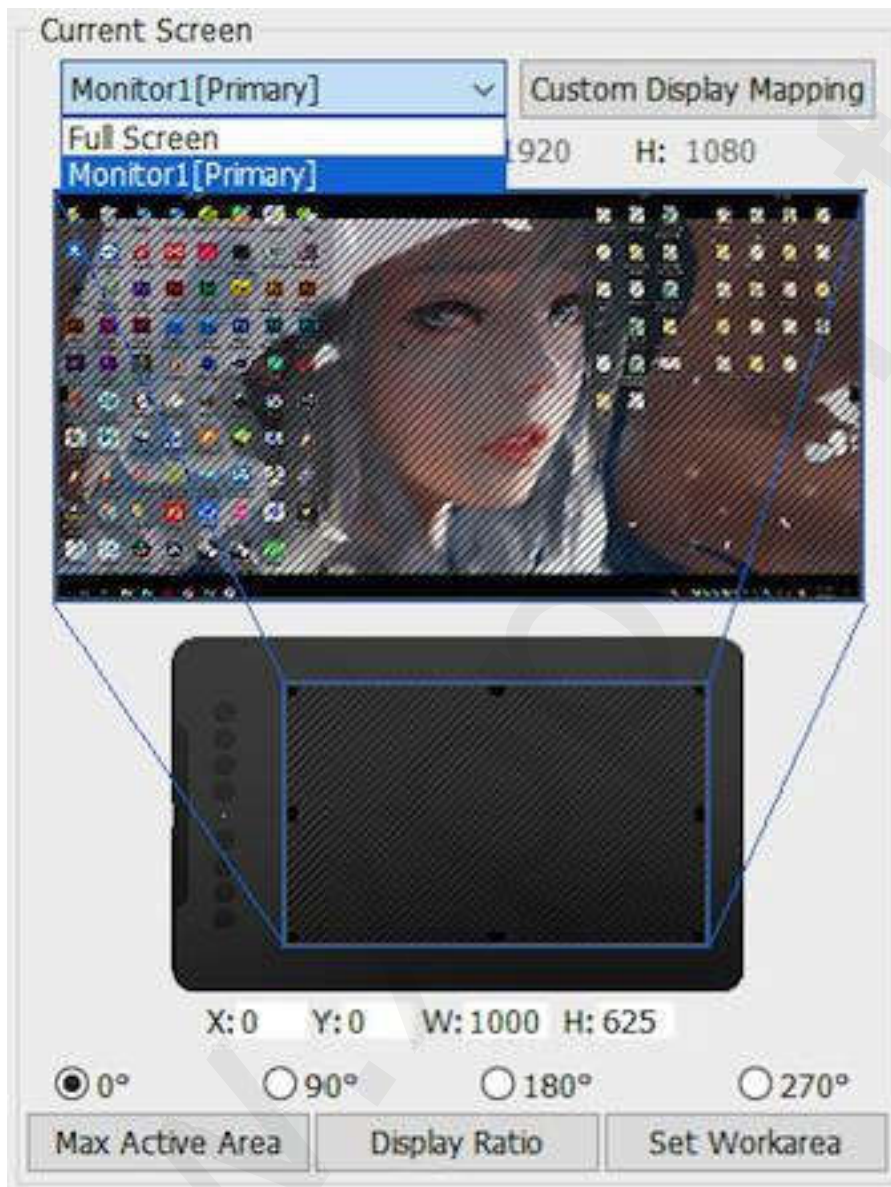
Amikor a **Set Workarea** (Asztal beállításai) gombra kattint, az érintőtollal testre szabhatja a Deco 01 V2 rajztábla asztalát. Ennek testreszabásához kattintson a bal felső és a jobb alsó részre.

Display Ratio (Megjelenítési arány):

Beállíthatja a Deco 01 V2 asztalt úgy, hogy megfeleljen a monitor felbontásának.

Max Active Area (Maximális aktív terület):

A Deco 01 V2 munkaterületet maximálisra beállíthatja.

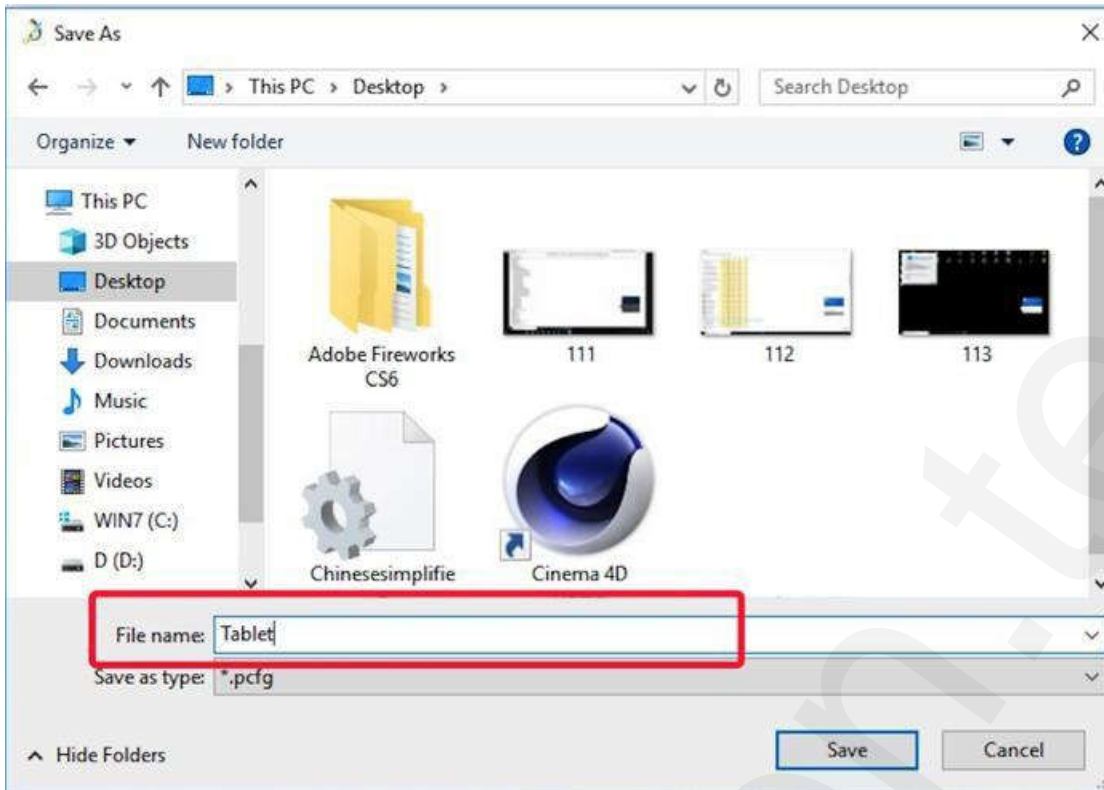


1.5 Import & Export Profiles (Profilok importálása és exportálása)

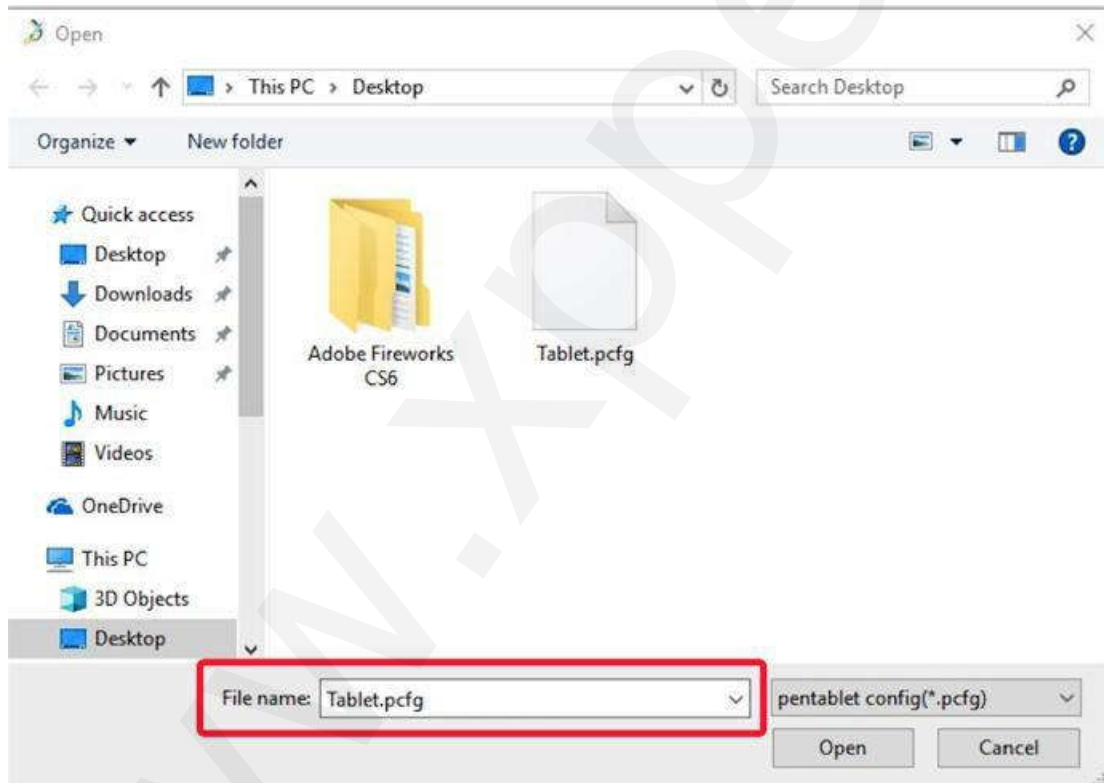
A Toll és a gyorsbillentyűk beállításainak mentéséhez és betöltéséhez használja a **Export profile** (Profil mentése) és a **Import profile** (Profil letöltése) funkciókat.

MEGJEGYZÉS:

Miután befejezte a gombok beállítását, kattintson az **OK** gombra a táblagép beállításainak kilépéséhez és mentéséhez.



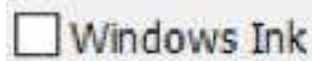
Mentse a beállításfájl



Töltse be a beállítási fájl

1.6 Windows Ink

Erősítse meg ezt az opciót a **Windows Ink** és a **Windows Ink** futtatásával működő alkalmazások támogatásának engedélyezéséhez.



1.7 Express Keys Setting (Gyorsbillentyűk beállítása)

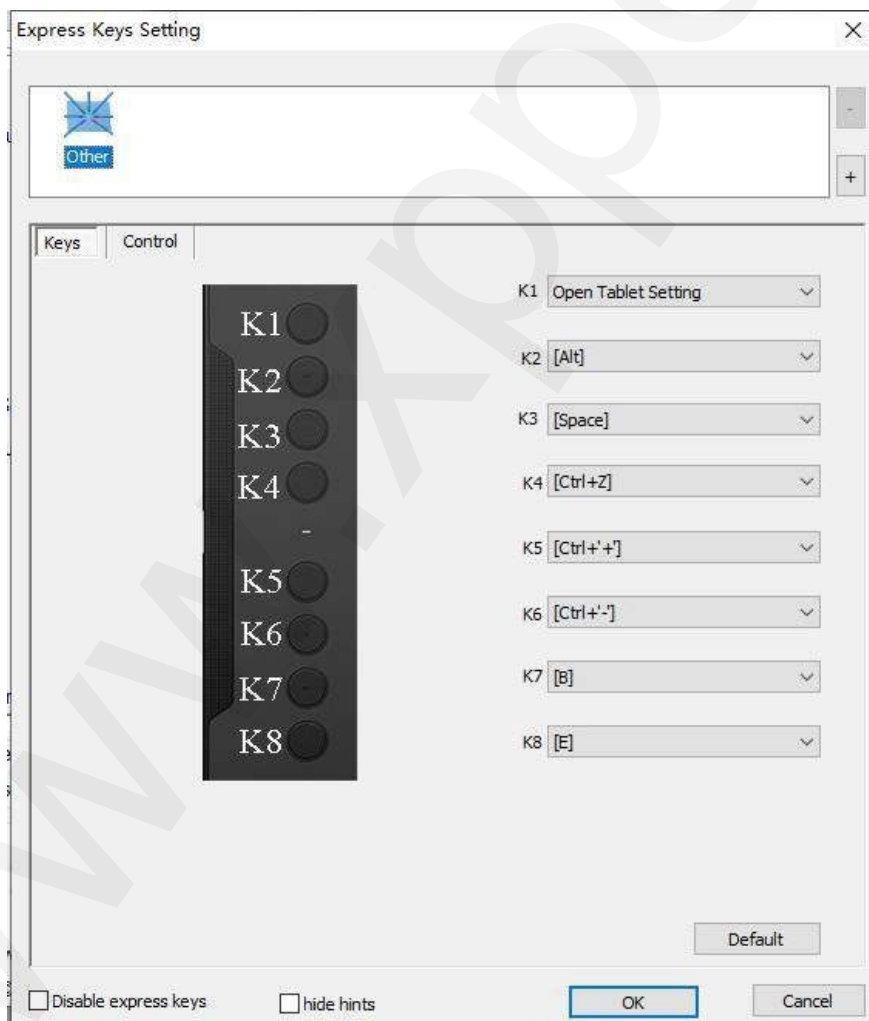
MEGJEGYZÉS:

- A) A Deco 01 V2 rajztábla gyorsbillentyűit úgy tervezték, hogy az amerikai angol billentyűzettel működjön. Előfordulhat, hogy a gombok nem működnek megfelelően más nyelvű billentyűzetekkel.
- B) Alapértelmezés szerint a táblagép gyorsbillentyűi úgy vannak elrendezve, mint a Photoshop szokásos billentyűi. A billentyűk testreszabhatóak, hogy hatékonyan működjenek egy másik programban.

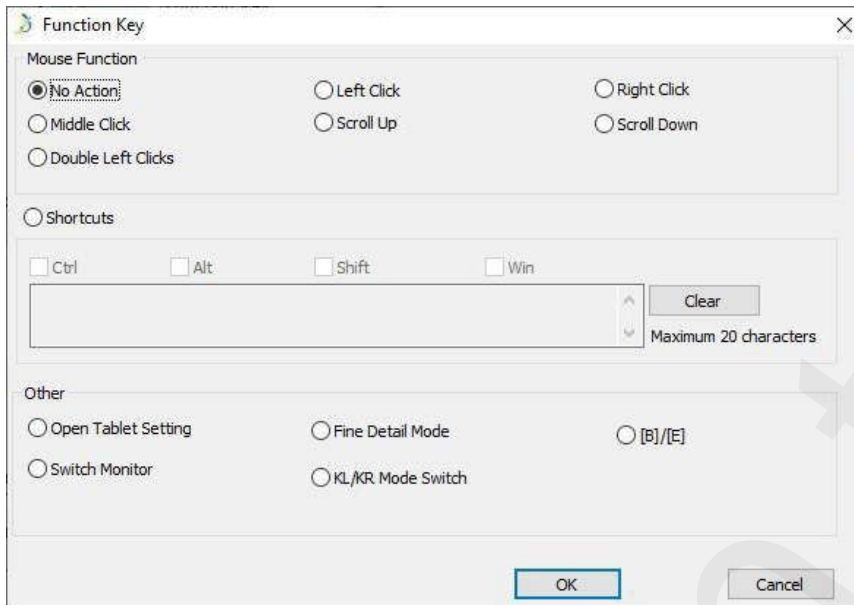
ENG English (United States)
US keyboard

Disable express keys (Gyorsbillentyűk kikapcsolása): Amennyiben engedélyezi ezt a funkciót, az összes gyorsbillentyű funkció le lesz tiltva.

Hide hints (Tippel elrejtése): Amennyiben megerősíti ezt az opciót, és ha megnyomja bármely gyorsbillentyűt, a sűgő nem jelenik meg a képernyő alján.

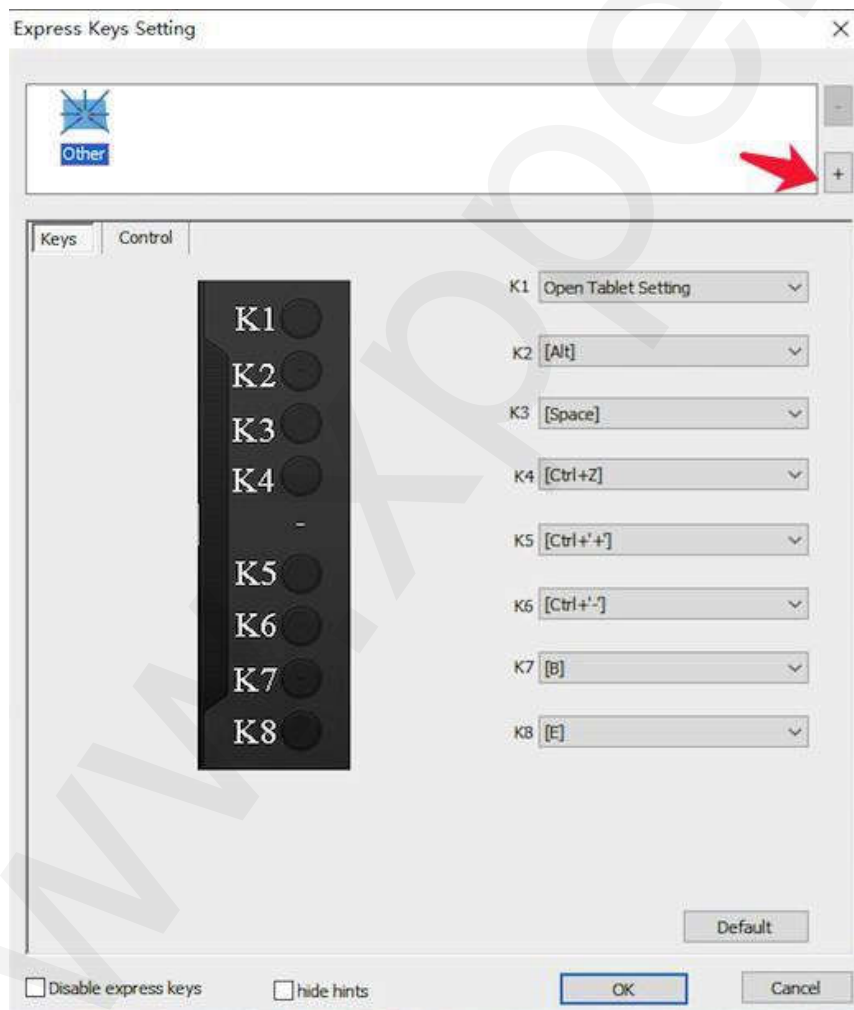


Itt tudja testre szabni a rajztábla gyorsbillentyű funkcióit. Használja a **Definition** (Definíció) opciót a saját billentyűzet vezérlésének programozásához.

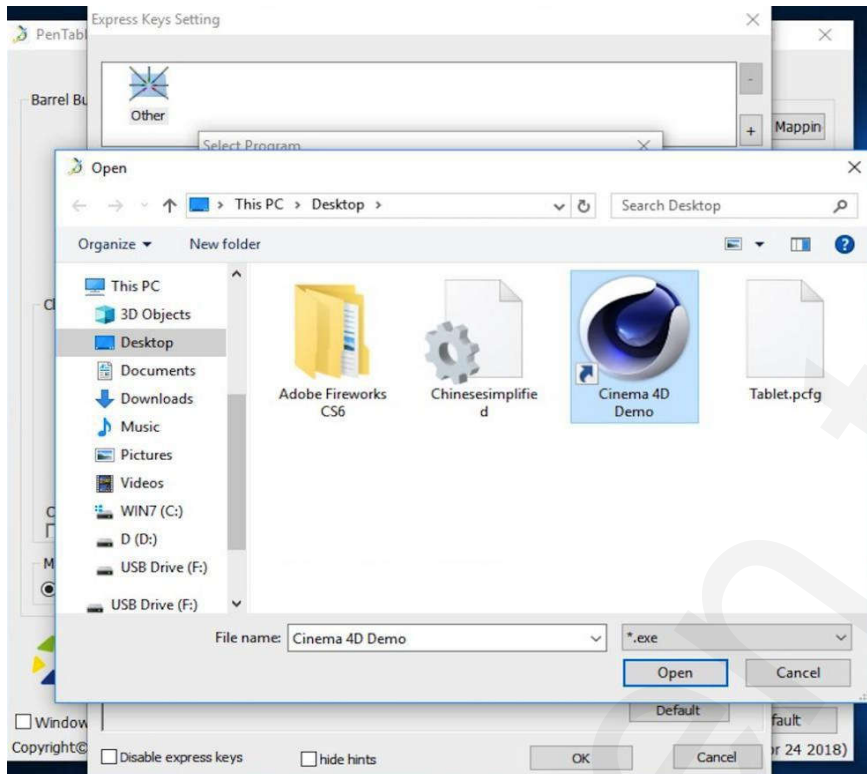


Minden gyorsbillentyűt beállíthat egy másik programhoz.

1) Kattintson a **+** gombra a **Select Program** (Program kiválasztása) fülre való ugráshoz.

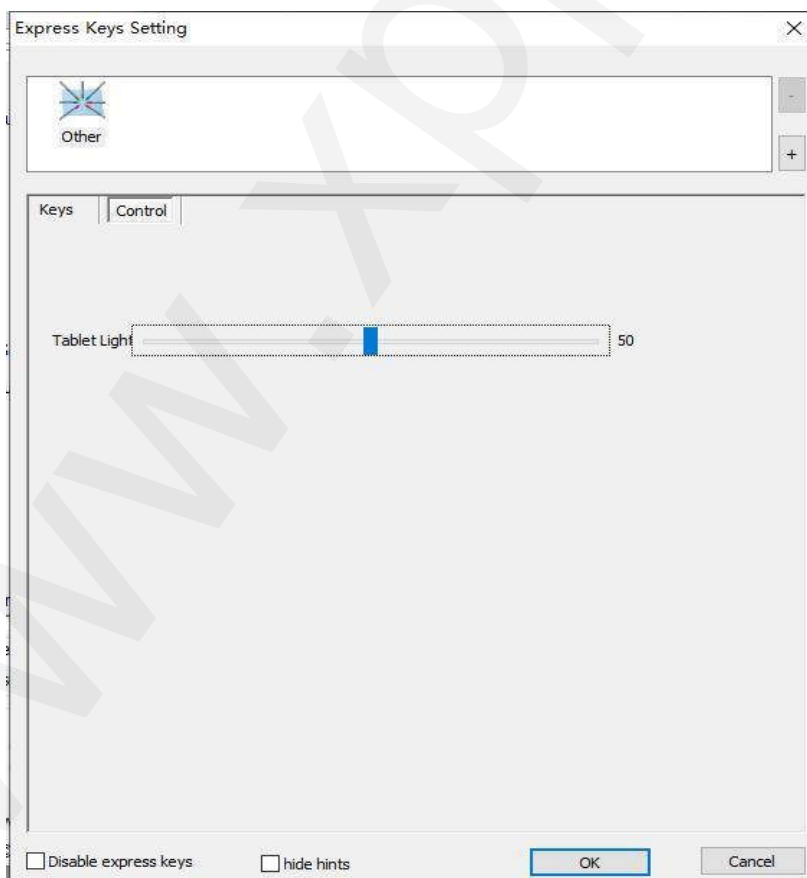


2) Kiválaszthatja az Alapértelmezett (**Default**) programot, vagy használhatja a (Tallózás) **Browse** gombot a program kiválasztásához.



3) A rajztábla ikonjára kattintva térjen vissza a gyorsbillentyűk beállításai fülre, majd szerkessze a gyorsbillentyűket. Ha végzett, kattintson az **OK** gombra a táblagép beállításainak menüből való kilépéshez.

A **Control** (Vezérlés) fülön beállíthatja a táblagép fényerejét **Tablet Light** (Táblagép fényereje).



1.8 Alapbeállítások

Kattintson a **Default** (Alapértelmezett) gombra az alapértelmezett beállítások visszaállításához.

1.9 XP-Pen Logó

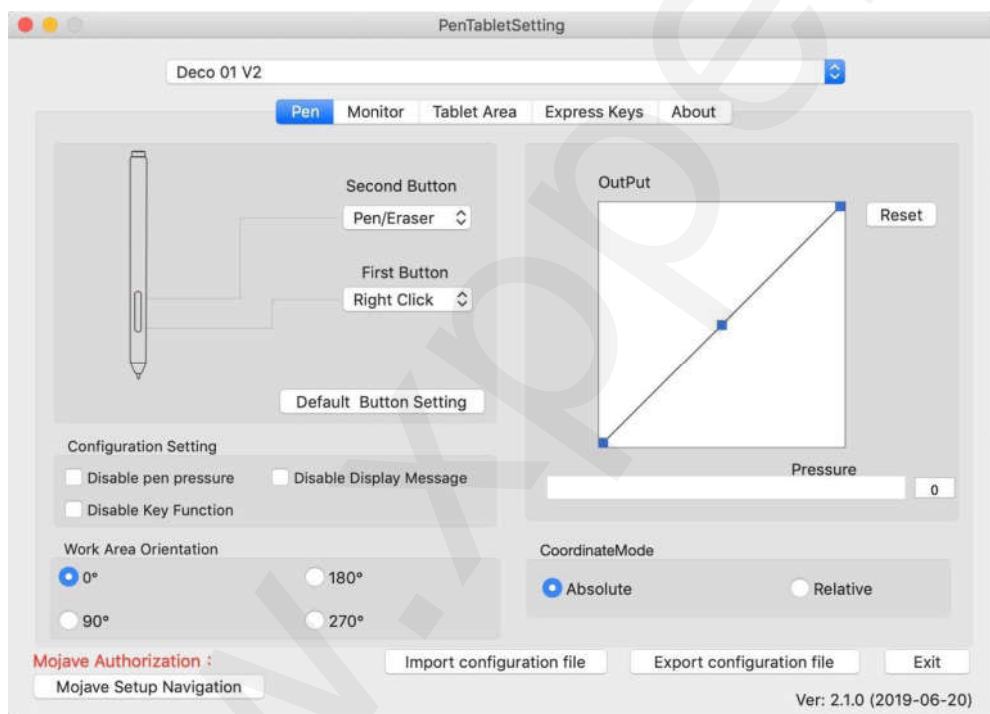
Kattintson a logóra a gyártó webhelyének felkereséséhez.

Mac

A Deco 01 V2 rajztábla beállításához indítsa el **Finder** ->**Applications** ->**PenTable** ->**PenTabletSetting** (A táblagép beállításai tollal).

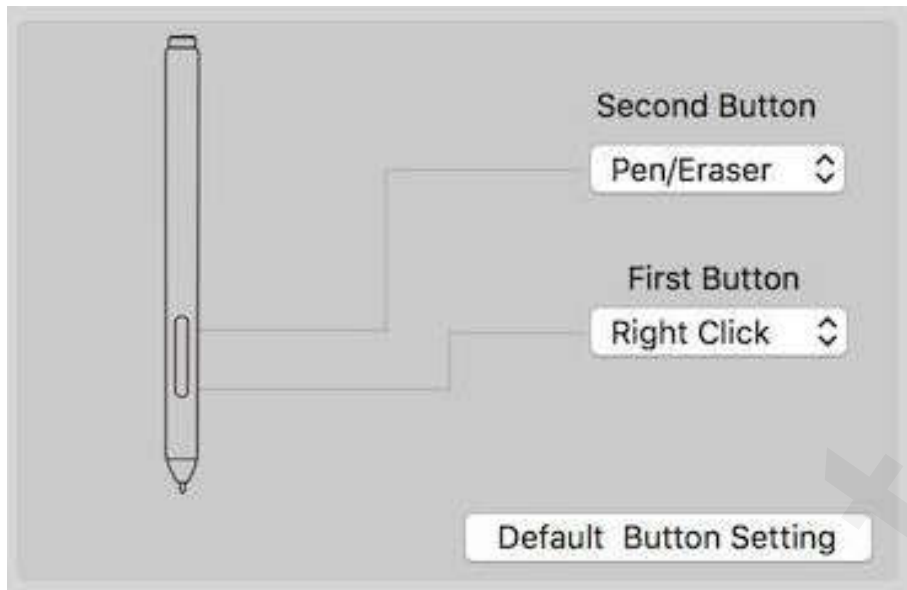


1. Pen (Érintőtoll beállításai)



1.1 A toll szélén lévő gombok beállítása

Ezen a lapon beállíthatja az érintőgomb funkcióit, beállíthatja az érzékenységét és tesztelheti a nyomását. A gyári alapértelmezett beállításokhoz való visszatéréshez kattintson a **Default Button Setting** (Alapértelmezett gomb beállítása) gombra.



MEGJEGYZÉS:

Pen/Eraser (Írás/Törlés) kapcsoló

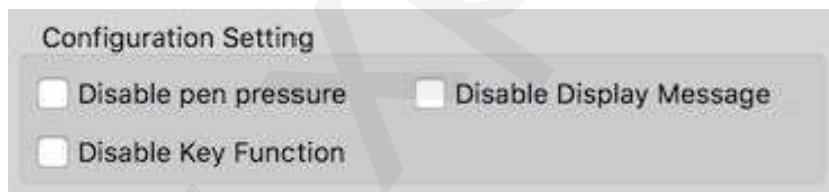
A rajztábla asztalán található ceruzával a kompatibilis rajzprogramban a kijelölt gomb megnyomásával válthat az írás mód és a radír mód között. Az aktuális mód röviden megjelenik a monitoron.

1.2 Configuration Setting (Konfigurációs beállítások)

Disable pen pressure (Kapcsolja ki a toll nyomását): Ha megerősíti ezt a funkciót, kikapcsolhatja a tollnyomás funkciót.

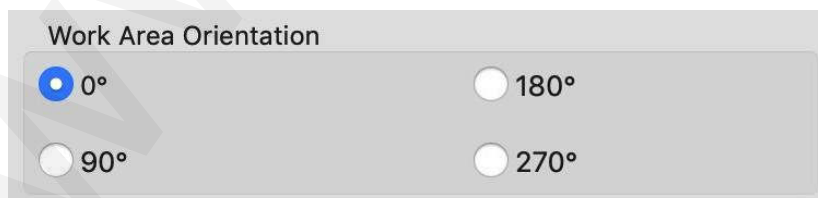
Disable Key Function (A gomb funkció letiltása): Ha megerősíti ezt a funkciót, a gomb funkció letiltásra kerül.

Disable Display Message (Kapcsolja ki a kijelző üzeneteit): Ha megerősíti ezt a funkciót, akkor bármely gyorsbillentyű megnyomásakor nem jelenik meg üzenet a képernyő alján.



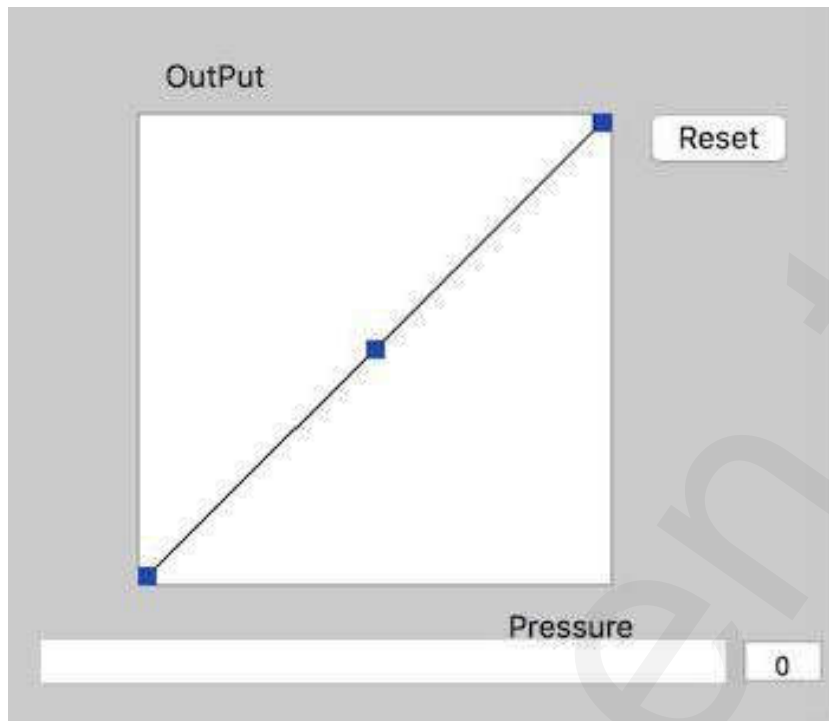
1.3 Work Area Orientation (Asztal tájolása)

A Deco 01 V2 rajztábla **0, 90, 180** és **270** fokos szögbe állítható. Ne felejtse el elforgatni a rajztáblát.



1.4 Output (Kimenet)

Itt állíthatja be a toll nyomásérzékenységét. Az alábbi oszlop, **Pressure** (Nyomás), mutatja a toll által a táblagépen kifejtett nyomás jelenlegi szintjét, és felhasználható az injekciós toll nyomásának tesztelésére.



1.5 Coordinate Mode (Koordináció mód)

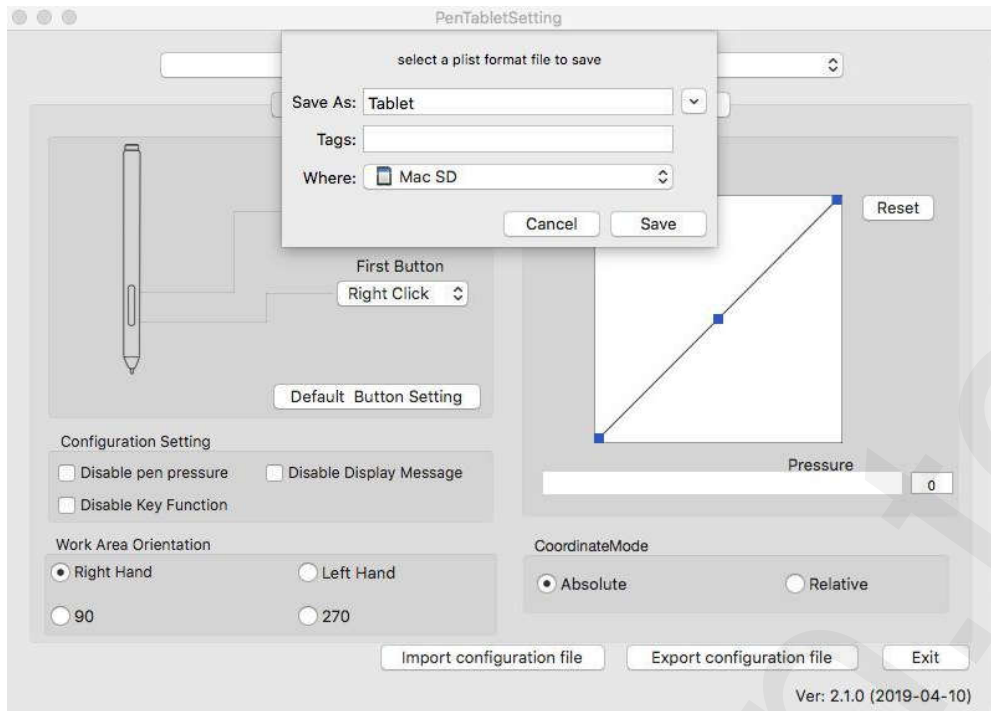
Absolute Mode (Abszolút üzemmód): Normál táblagép üzemmód. A táblagép asztalának minden pontja megegyezik a számítógép kijelzőjének abszolút pontjával.

Relative Mode (Relatív üzemmód): Egér üzemmód. A táblagép asztala nem egyezik a számítógép kijelzőjén látható abszolút pontokkal, és a ceruza úgy működik, mint egy szokásos egér.

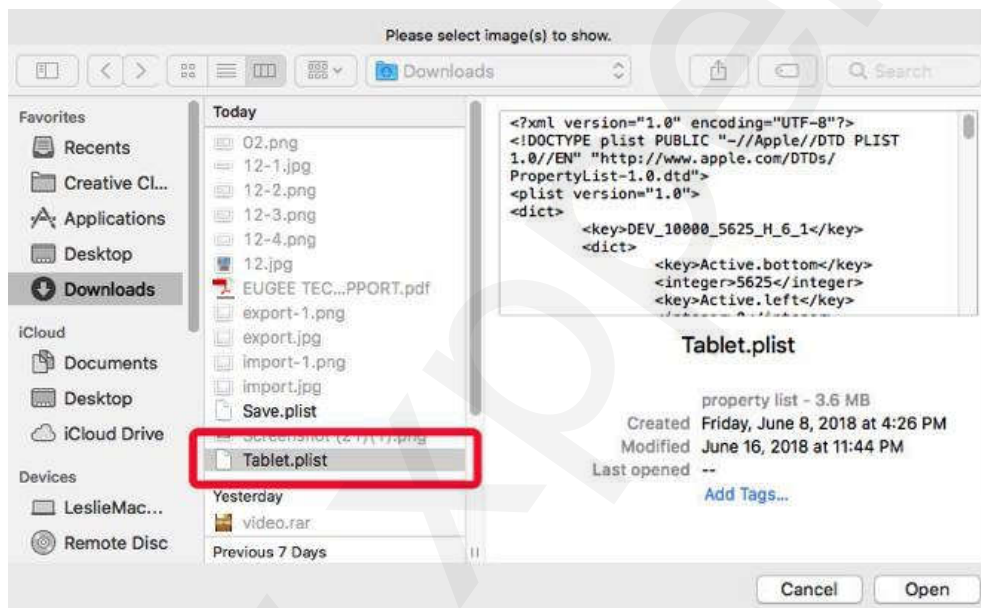


1.6 A beállítások importálása és exportálása:

A Toll és a gyorsbillentyűk beállításainak mentéséhez és betöltéséhez használja az **Export configuration file** (Konfigurációs fájl mentése) és az **Import configuration file** (Konfigurációs fájl feltöltése) funkciókat.



A konfigurációs fájl mentése



A konfigurációs fájl feltöltése

1.7 Mojave Setup Navigation (A Mojave beállításai)

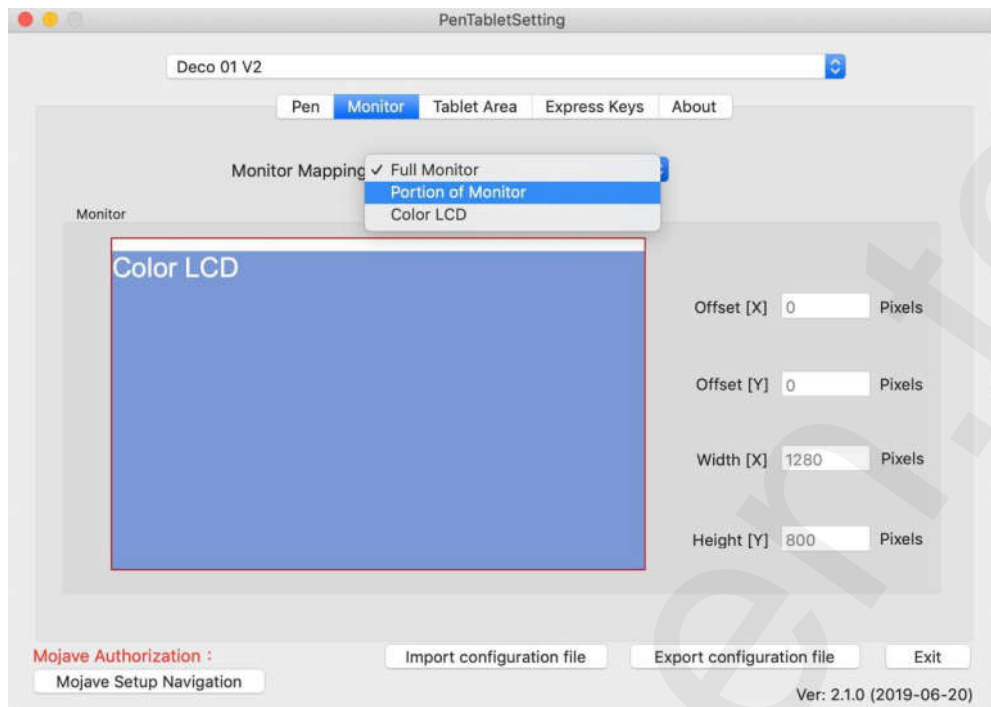
Amennyiben Mojave rendszere van, kattintson a **Mojave Setup Navigation** gombra, állítsa be a rajztáblát, és indítsa újra a számítógépet.

Mojave Authorization :

Mojave Setup Navigation

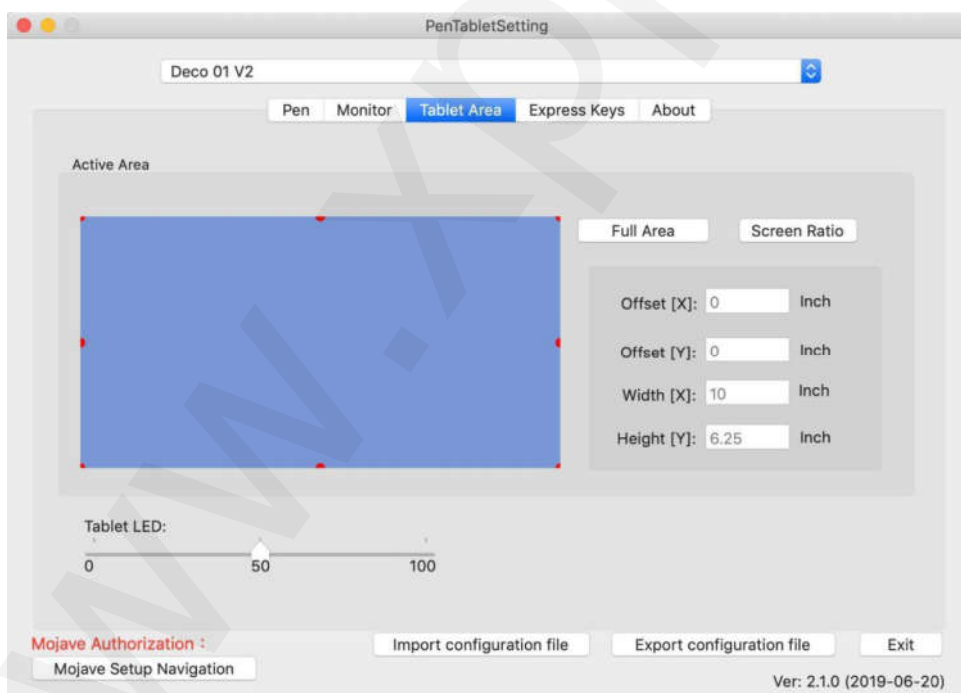
2. Monitor (Monitor beállításai)

A Monitor fül segítségével konfigurálhatja a Deco 01 V2 táblagépet egy vagy két monitorhoz való használatra. A rajztábla úgy is konfigurálható, hogy a kijelző csak egy részét használja.



3. Tablet Area (Asztal)

Ezen a lapon testreszabhatja a rajztábla asztalát a képernyőn.



3.1 Full Area (Teljes asztal)

Automatikusan kiválasztja a lehető legnagyobb munkaterületet.

3.2 Screen Ratio (Képernyő arány):

A képernyőn lévő rajztábla asztalát úgy állítja be, hogy megfeleljen a monitor felbontásának.

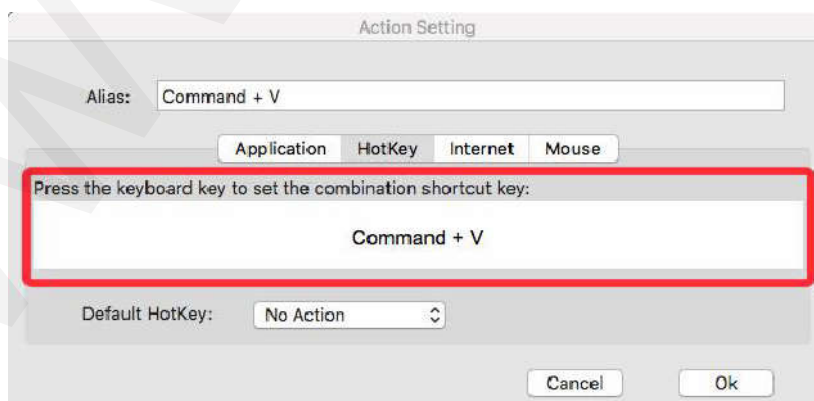
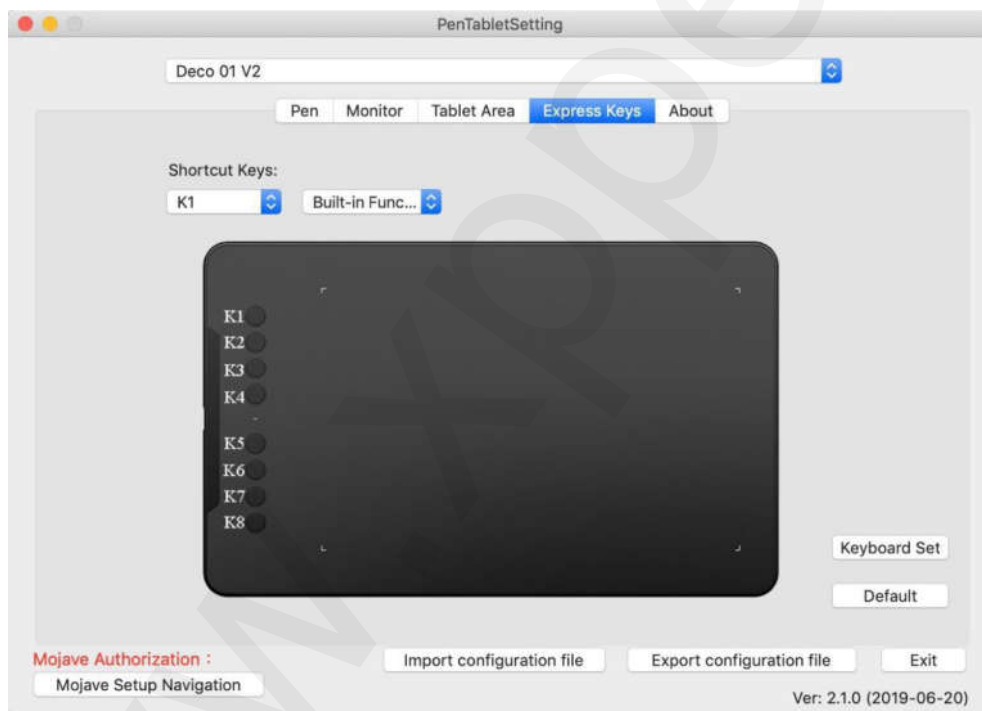
3.3 Tablet LED (LED rajztábla)

Ez lehetővé teszi a rajztábla világításának beállítását.

4. Express keys (Gyorsbillentyűk):

MEGJEGYZÉS:

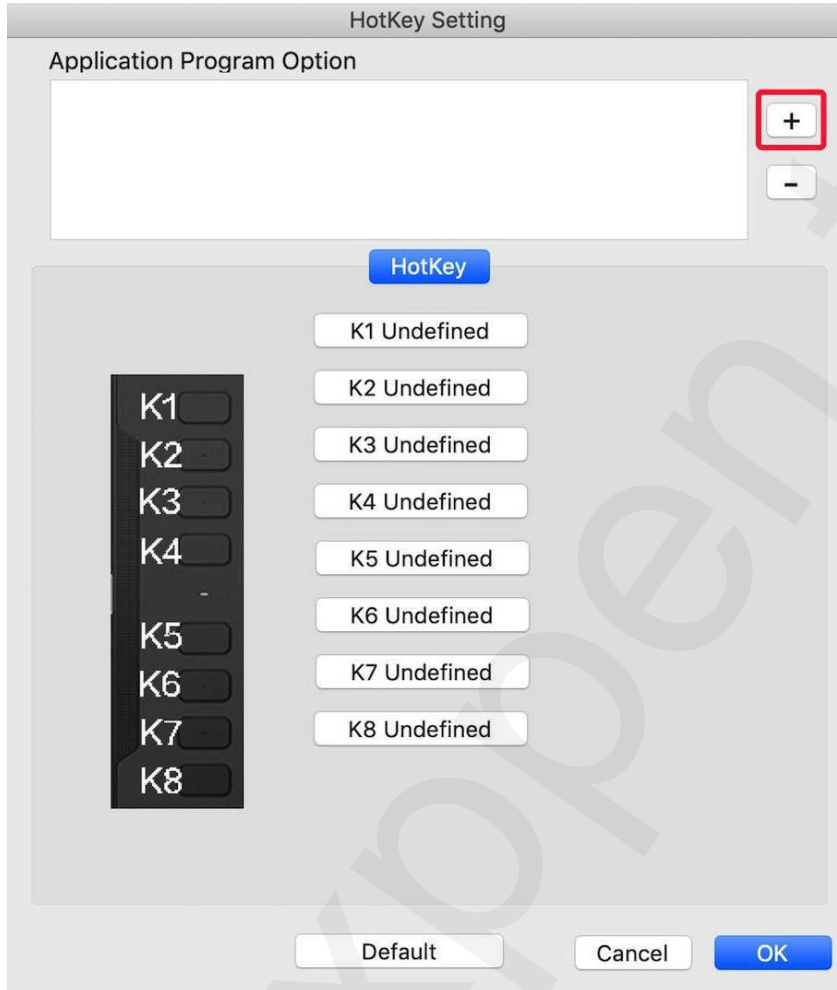
- 1) A táblagép gyorsbillentyűt úgy tervezték, hogy az amerikai angol billentyűzetekkel működjön. Előfordulhat, hogy a gombok nem működnek megfelelően más nyelvű billentyűzetekkel.
- 2) Alapértelmezés szerint a táblagép gyorsbillentyűi úgy vannak elrendezve, mint a Photoshop szokásos billentyűi. A billentyűk testreszabhatóak, hogy hatékonyan működjenek egy másik programban.



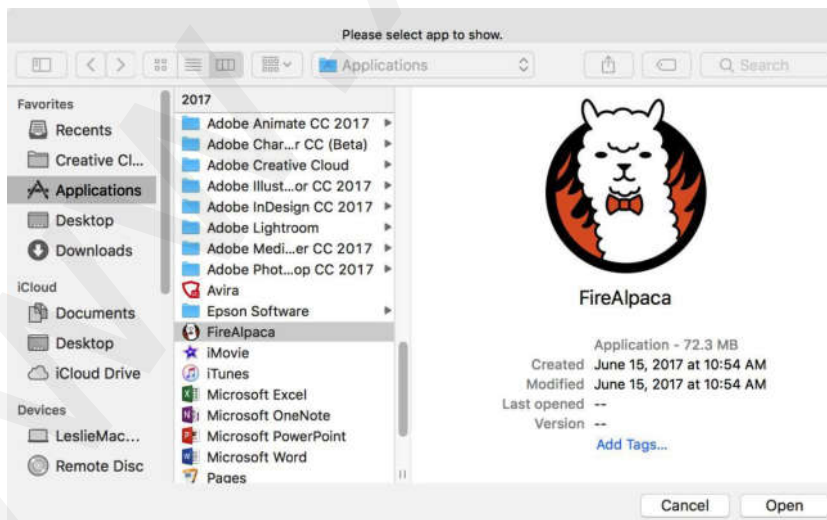
Az **Express Keys** (Gyorsbillentyűk) lapon az összes gomb alapértelmezés szerint be van kapcsolva. Kiválaszthatja a kívánt funkciókat a táblagép gyorsbillentyűihez. Használja a **Reset Customer Defined** (Alaphelyzetbe állítja az ügyfél által megadott adatokat) opciót a saját gombfunkcióinak programozásához.

Minden gyorsbillentyűt beállíthat egy másik programhoz.

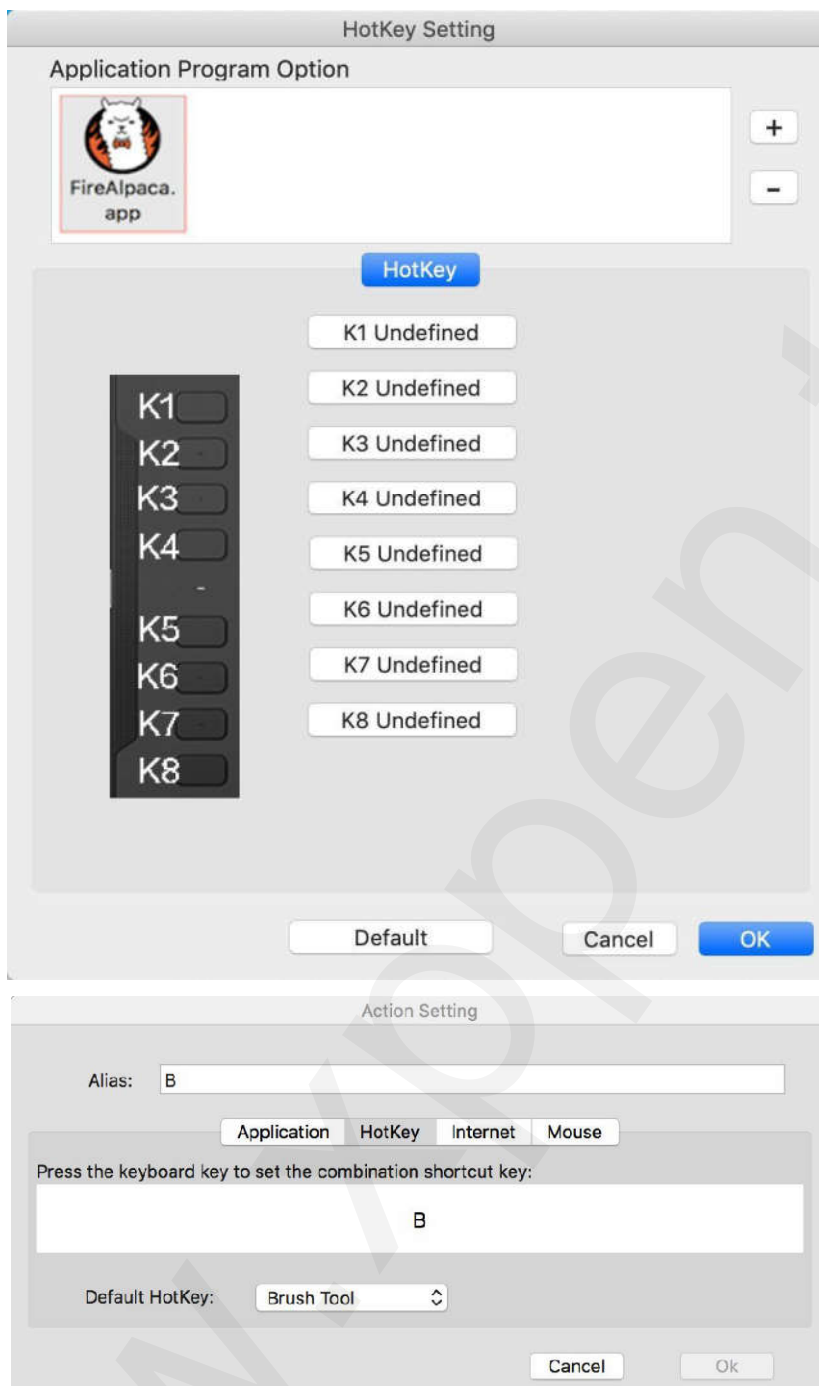
1) Kattintson a **+** gombra a **Select Program** (Program kiválasztása) fülre való ugráshoz.



2) Az Ön által választott program.

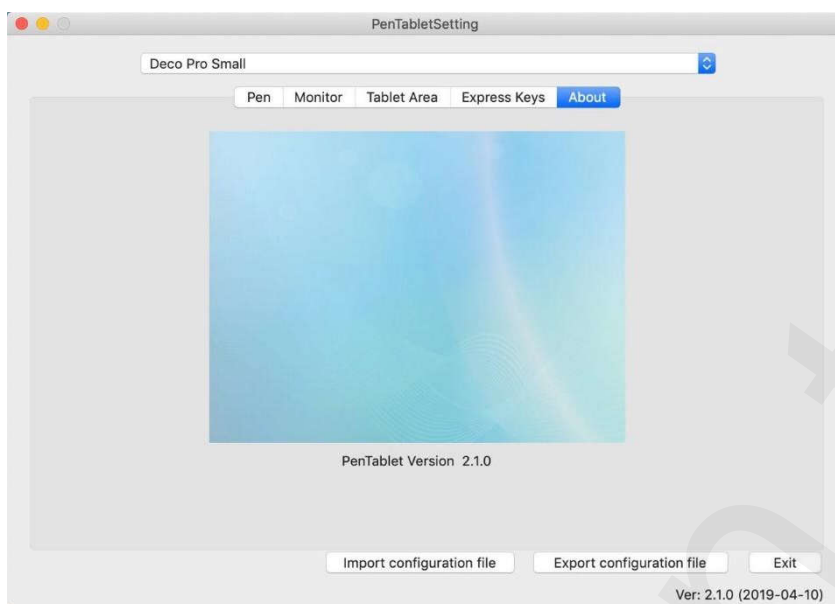


3) A rajztábla ikonjára kattintva térjen vissza a gyorsbillentyűk beállításai fülre, majd szerkessze a gyorsbillentyűket. Ha végzett, kattintson az **OK** gombra a táblagép beállításainak menüből való kilépéshez.



5. About fül

Ez a fül az aktuális illesztőprogram-verziót mutatja.



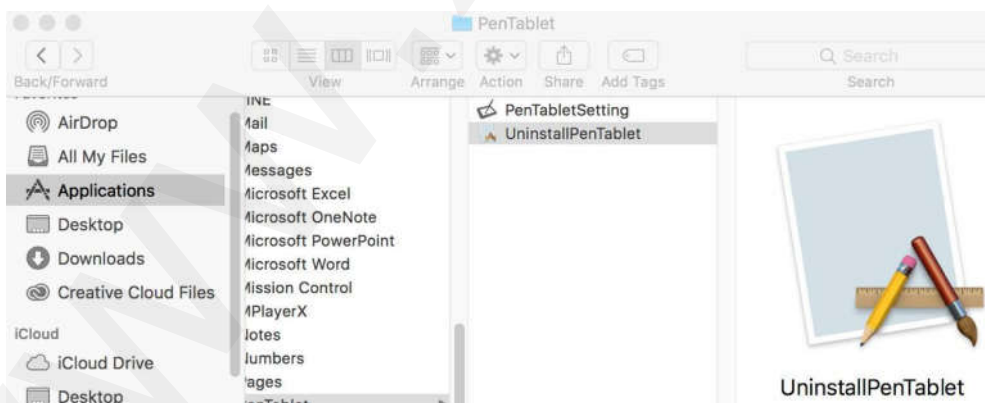
IV. Az illesztőprogram eltávolítása

Windows

A **Start** menüben válassza a **Beállítások** (Settings) → **Programok és funkciók** (Apps & features) lehetőséget. A listában keresse meg az **Pentablet** elemet, kattintson jobb gombbal, majd kattintson az **Eltávolítás** (Uninstall) gombra. Kövesse a képernyőn megjelenő utasításokat.

Mac

Indítsa el a **Finder** → **Applications** → **Pen Tablet** alkalmazást, kattintson az **UninstallPenTablet** elemre, és kövesse a képernyőn megjelenő utasításokat.



MEGJEGYZÉS:

Amikor megpróbálja újratelepíteni a Deco 01 V2 táblagép-illesztőprogramot, feltétlenül indítsa újra a számítógépet az eltávolítás befejezése után.


V. GYIK

1) Az érintőtoll nem működik a kurzor vezérléséhez.

Távolítsa el a Deco 01 V2 illesztőprogramot. Amennyiben az eltávolító program nem működik, futtassa újra az illesztőprogram telepítőjét, majd távolítsa el. Indítsa újra a számítógépet, csatlakoztassa a táblagépet a számítógéphez, és tesztelje az érintőceruzát. Ha a kurzor reagál a tollbevitelre, akkor a táblagép hardvere működik. Telepítse újra a Deco 01 V2 illesztőprogramot a következő lépések végrehajtásával (Windows):

Töltse le a legújabb táblagép-illesztőprogramot a www.xp-pen.com honlapról, majd csomagolja ki a .zip fájlt, és telepítse az illesztőprogramot.

2) Honnan tudhatom, hogy a Deco 01 V2 illesztőprogram telepítése sikeres volt?

Az illesztőprogram telepítése után a Deco 01 V2  illesztőprogram ikonjainak láthatónak kell lenniük a képernyő jobb alsó sarkában található rendszertálcán (Windows OS) és az asztalon. Az érintőtollal vezérli a kurzort, a nyomásérzékelység pedig a vezérlőben működik.

3) Honnan tudom, hogy a szoftverrel vagy a hardverrel van-e a probléma?

Csatlakoztassa és telepítse a Deco 01 V2 szoftvert egy másik számítógépre. Ha a táblagép megfelelően működik az új számítógépen, szoftveres probléma van - ellenőrizze, hogy MINDEN táblagép-illesztőprogramot (beleértve a Deco 01 V2-et is) eltávolított-e a számítógépről, majd telepítse újra a Deco 01 V2-t.

Forgalmazó:

Sunnysoft s.r.o.

Kovanecká 2390/1a, 190 00 Praha 9, Cseh Köztársaság

www.sunnysoft.cz