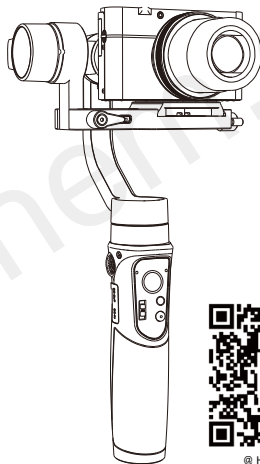


# iSteady *Multi*

Uživatelská příručka

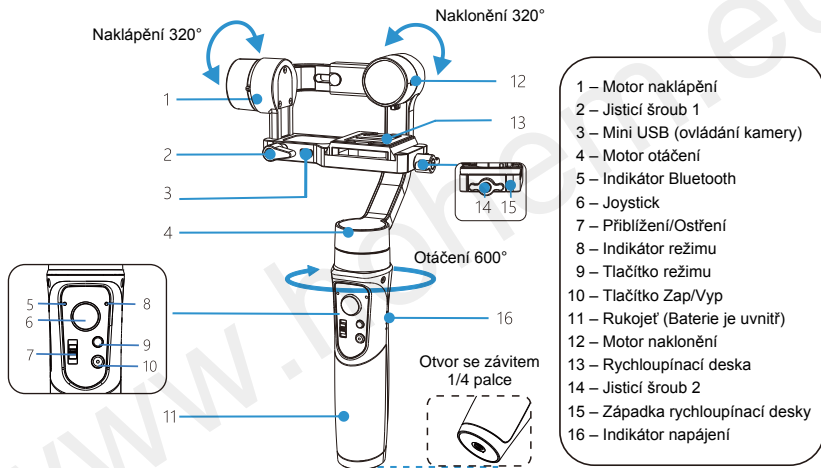


@ Hohem-Tech  
Získejte výukové video

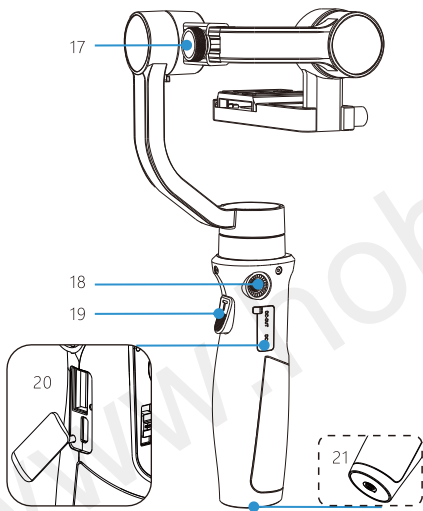


V3.0

## Popis produktu



- 1 – Motor naklápění
- 2 – Jisticí šroub 1
- 3 – Mini USB (ovládání kamery)
- 4 – Motor otáčení
- 5 – Indikátor Bluetooth
- 6 – Joystick
- 7 – Přiblížení/Ostření
- 8 – Indikátor režimu
- 9 – Tlačítko režimu
- 10 – Tlačítko Zap/Vyp
- 11 – Rukojeť (Baterie je uvnitř)
- 12 – Motor naklonění
- 13 – Rychloupínací deska
- 14 – Jisticí šroub 2
- 15 – Západka rychloupínací desky
- 16 – Indikátor napájení



- 17 – Jistící šroub 3
- 18 – Otvor se závitem 1/4 palce 1
- 19 – Tlačítko spouště
- 20 – Konektor USB
- 21 – Otvor se závitem 1/4 palce 2

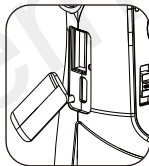
#### Seznam příslušenství

- 1 ks Trojnožka
- 1 ks Rychloupínací deska
- 1 ks Držák telefonu
- 1 ks Ovládací kabel SONY Multi Camera
- 1 ks Nabíjecí kabel micro USB
- 1 ks Pouzdro
- 2 ks Jistící šroub
- 1 ks Uživatelská příručka

## Nabíjení stabilizátoru

Před prvním použitím stabilizátor zcela nabijte.

- \* USB konektor: Výstup napájení
- \* Konektor micro USB: Nabíjení stabilizátoru



\* Kliknutím na tlačítko Zap/Vyp zkontrolujete stav baterie

\* Upozornění na nízkou kapacitu baterie:  
Indikátor režimu (8) bliká

Indikátor napájení (16) bliká:  
Probíhá nabíjení

\* Svítí 4 LED: Plně nabitó



Svítí 4 LED: 100%  
Svítí 3 LED: 75%  
Svítí 2 LED: 50%  
Svítí 1 LED: 25%

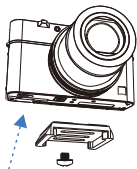
## Instalace fotoaparátu/telefonu

**POZOR!**

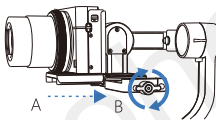
Před zapnutím stabilizátoru nainstalujte fotoaparát/telefon.

**Montáž fotoaparátu:** \* Pro některé přístroje se musí přidat adaptér s otvorem pro 1/4 palcový šroub.

1) Připevněte na fotoaparát rychloupínací desku.



2) Vložte fotoaparát s rychloupínací deskou (A) do drážky upínací desky (B) a utáhněte jisticí šroub 2 (14).



Podporované přístroje:

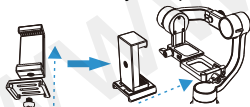
a) Digitální fotoaparáty:  
SONY RX100 series, Canon G series,  
Panasonic DMC-LX10

b) Akční kamery:  
GoPro Hero series, SONY RX0 series,  
SONY X300, YI CAM, SJCAM

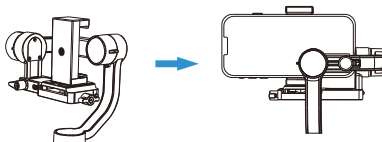
c) Maximální zatížení 400 g

**Montáž telefonu:**

1) Připevněte pomocí šroubku držák telefonu na rychloupínací desku.



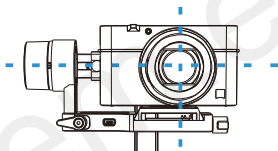
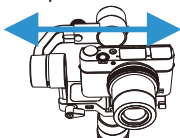
2) Vložte držák telefonu s rychloupínací deskou do drážky upínací desky a namontujte telefon na držák, poté utáhněte jisticí šroub 2 (14).



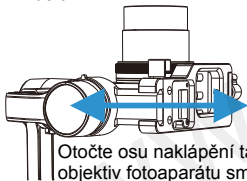
# Vyvážení

## 3) Vyvážení fotoaparátu doleva/doprava

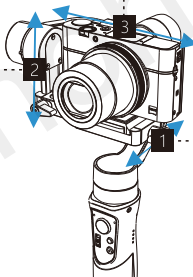
Posunutím ramene naklonění doleva/doprava vyvažte fotoaparát a poté, co je fotoaparát dobře vyvážený, utáhněte šroub jisticí rameno.



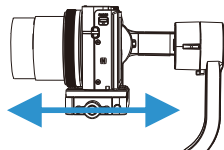
## 2) Vyvážení fotoaparátu nahoru/dolů



Otočte osu naklápění tak, aby objektiv fotoaparátu směřoval dopředu, vyvažte fotoaparát posunutím ramene naklápění nahoru/dolů a poté, co je fotoaparát dobře vyvážený, utáhněte jisticí šroub.

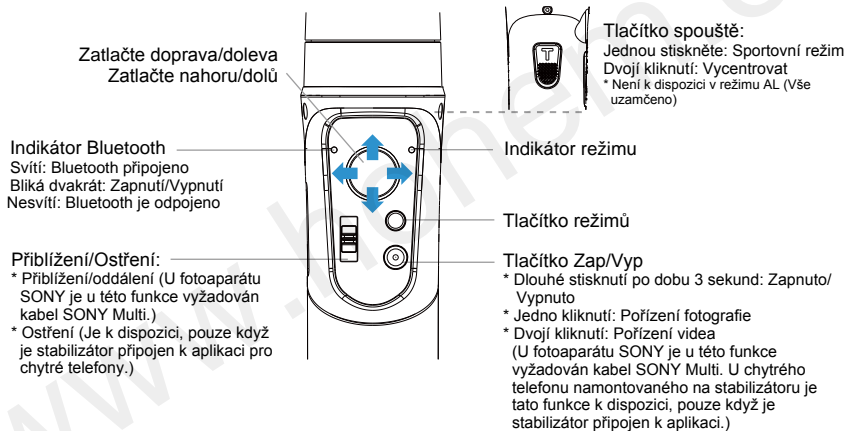







## 1) Vyvážení fotoaparátu dopředu/dozadu



Posunutím rychloupínací desky dopředu/dozadu vyvažte fotoaparát a poté, co je fotoaparát dobře vyvážený, utáhněte jisticí šroub.

## Ovládání stabilizátoru



Tlačítko režimů	Pracovní režim (Indikátor)	Zobrazení	Popis
Jedno kliknutí	.PF (Jedno rychlé bliknutí) Sledovat otáčením		Toto je výchozí režim, osa naklápění a naklonění uzamčena, fotoaparát se může plynule pohybovat pouze doleva nebo doprava.
Dvě kliknutí	..PTF (Dvě rychlá bliknutí) Sledovat otáčením a naklápěním		Osa naklonění je uzamčena, fotoaparát se může pohybovat doleva/doprava a naklápět nahoru/dolů.
Tři kliknutí	...AL (Tři rychlá bliknutí) Vše uzamčeno		Všechny osy jsou uzamčeny. Fotoaparát zůstane v aktuální orientaci.
Čtyři kliknutí	....AF (Jednou vše blikne) Sledování všeho		Všechny osy jsou volné. Fotoaparát se může otáčet, naklápět i naklánět.
Dlouhý stisk na 6 sekund	Režim kalibrace (Vše svítí)		Kalibrace stabilizátoru se vyžaduje pouze v případě, že na kterékoli z os zjistíte jakýkoli druh nerovnosti nebo nepravidelnosti.



## Pokyny pro aplikaci „Hohem Gimbal“



- Naskenujte si QR kód a stáhněte si aplikaci.
- Aplikace Hohem Gimbal podporuje iOS 9.0 a Android 5.0 a novější.
- Vyhledejte aplikaci Hohem Gimbal v App Store nebo Google Play a podle pokynů si ji nainstalujte.

**Připojení Bluetooth:** Indikátor Bluetooth se rozsvítí, až když se stabilizátor úspěšně připojí k aplikaci

- 1) Povolte Bluetooth na telefonu a zapněte stabilizátor. (Ujistěte se, že zařízení je namontováno na stabilizátoru.)
- 2) Spusťte aplikaci, přejeďte displej a vyberte správný model produktu. Klikněte na „CONNECT DEVICE“ (Připojit zařízení).
- 3) Vyberte správné zařízení, do kterého chcete vstoupit (Do připojeného kompaktního fotoaparátu a akční kamery vstoupíte kliknutím na „camera“. Do připojeného chytrého telefonu vstoupíte kliknutím na „phone“.)

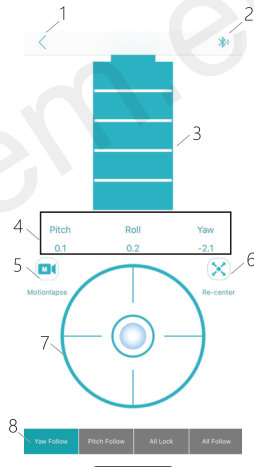
Nepodařilo se připojit Bluetooth k telefonu nebo aplikaci?

- 1) Resetujte nastavení sítě.
- 2) Zakažte WiFi a zrušte spárování při připojení „Smartphone Gimbal“.
- 3) Pokuste se zopakovat připojení.

# Ovládání aplikace „Hohem Gimbal“

Vstupte do hlavního menu v aplikaci v telefonu

- 1 – Domů
- 2 – Bluetooth
- 3 – Stav napájení
- 4 – Synchronní zobrazení úhlů  
(Pitch=Naklonení, Rol= Naklonění, Yaw=Otočení)
- 5 – Pohyb časosběru
- 6 – Vycentrujte
- 7 – Dálkové ovládání
- 8 – Změna pracovního režimu



# Ovládání aplikace „Hohem Gimbal“

Vstupte do hlavního menu v aplikaci v telefonu



- 1 – Domů
- 2 – Nastavení
- 3 – Přední/Zadní kamera
- 4 – Blesk
- 5 – Nastavení kamery
- 6 – Album
- 7 – Sledování objektu
- 8 – Přiblížení/Ostření
- 9 – Bluetooth
- 10 – Sledování obličeje
- 11 – Tlačítko spouště
- 12 – Panoráma
- 13 – Pohyb časosběru

## Další funkce aplikace

- 1) Nastavení parametrů stabilizátoru:
  - a) Following Speed (Rychlost sledování): slouží k nastavení rychlosti sledování podle osy otáčení/naklápění/naklonění
  - b) Joystick Speed (Rychlost joysticku): slouží k nastavení rychlosti ovládání joystickem
  - c) Following Dead Area (Sledování mrtvé oblasti): žádný pohyb při sledování, pokud je úhel pohybu menší než nastavení mrtvé oblasti
  - d) Trim (Upravit): upravíte naklonění/naklápění osy v malém úhlu
  - e) Joystick Reverse (Joystick obrátit): ovládání joystickem bude v opačném směru
  - f) Motor Torsion (Torze motoru): úprava torze motoru v osách otáčení/ naklápění/naklonění, což je užitečné k vyřešení problémům s vibracemi kvůli lehkému nebo příliš těžkému chytrému telefonu
- 2) Aktualizace firmwaru: Aktualizace firmwaru se provádí bez neměnného postupu. Aktualizace firmwaru pomáhá optimalizovat fungování stabilizátoru. Podrobnosti najdete na straně 14.
- 3) Calibration (Kalibrace): Kalibraci je nutné provádět pouze v případě, že na kterékoli z os zjistíte jakýkoli nepravidelnost. Podrobnosti najdete na straně 13.
- 4) Operation Instruction (Uživatelská příručka): V případě jakýchkoli dotazů si přečtete nejnovější uživatelskou příručku, podrobnosti se mohou změnit bez předchozího upozornění.

# Kalibrace

Kalibraci provádějte vždy, pokud si všimnete, že nefunguje produkt správně, jak je uvedeno níže.

- 1) Úhel naklápění není v rovině s vodorovným povrchem.
- 2) Úhel naklonění není rovnoběžný s vodorovným povrchem.
- 3) Osa otáčení se chová nestandardně, když je stabilizátor v režimu celého uzamčení.

## Pokyny pro kalibraci

### Metoda 1: Off-line kalibrace

- 1) Zapněte stabilizátor, dlouze stiskněte tlačítko režimu po dobu 6 sekund, dokud se nerozsvítí indikátor režimu.
- 2) Položte stabilizátor na statický rovný povrch bez vibrací. Kalibrace je dokončena, jakmile indikátor režimu dvakrát blikne.



\* Pokud off-line kalibrace není úspěšná, pokuste se o Metodu 2.

### Metoda 2: 6stranná kalibrace pomocí aplikace

Ujistěte se, že je stabilizátor úspěšně připojen k aplikaci pomocí Bluetooth, poté zadejte „Calibration“ a podle pokynů v aplikaci proveďte kalibraci stabilizátoru.

## Aktualizace firmwaru

Přesvědčte se, že je stabilizátor pomocí Bluetooth úspěšně připojen k aplikaci. Zadejte „Firmware Upgrade“ (Aktualizace firmwaru) a podle pokynů proveďte aktualizaci nejnovějšího firmwaru.

## Často kladené otázky

### Proč stabilizátor po zapnutí vibruje?

Před zapnutím stabilizátoru se ujistěte, že je váš přístroj namontován pevně a správně vyvážený. Nezapínejte stabilizátor bez vyváženého zatížení, aby nedošlo k poškození motorů. Další podrobnosti najdete na straně 5 a 6.

U některých lehkých telefonů se vyžaduje provést úpravu torze motoru. Podrobnosti najdete na straně 12.

### Jak připojit stabilizátor pomocí aplikace?

Vezměte prosím na vědomí, že Bluetooth a stabilizátor musí být připojeny přímo v aplikaci „Hohem Gimbal“, připojení naleznete v seznamu Bluetooth zařízení v chytrém telefonu. Při prvním spuštění aplikace se ujistěte, že má všechna oprávnění povolena.

Další podrobnosti najdete ve výukovém videu na kanálu YouTube.

## Technické parametry

Hmotnost	530 g (včetně baterie)
Materiál	Kompozitní materiál
Maximální zatížení	400 g
Podporovaná zařízení	1) Digitální fotoaparáty: SONY RX100 série, Canon G série, Panasonic DMC-LX10 2) Chytré telefony: iPhone série a Android telefony 3) Akční kamery: GoPro Hero série, SONY RX0, SONY X3000, YI CAM, SJCAM
Kapacita baterie	3 600 mAh
Doba práce	8 hodin
Doba nabíjení	3,5 hodiny
Rozsah pohybu	Otáčení: 600°
	Naklonění: 320°
	Naklápění: 320°
Pracovní teplota	-10°C až +45°C
Ochrana motorů	Stabilizátor je schopen se kvůli nesprávnému provozu motorů automaticky vypnout.
Standardní příslušenství	Trojnožka, Rychloupínací deska, Držák na telefon, Ovládací kabel SONY Multi, Nabíjecí kabel micro USB, Pouzdro, 2 ks Jistící šroub

## Zřeknutí se odpovědnosti

- Používejte produkt v souladu s uživatelskou příručkou.
- Před zapnutím stabilizátoru se ujistěte, že je váš přístroj nainstalován.
- Stabilizátor udržujte mimo dosah zdrojů ohně a tepla.
- Je zakázáno používat produkt k jakýmkoli nezákonným účelům. Uživatel, který poruší nařízení, bude odpovědný za všechny důsledky způsobené zakoupením a používáním produktu.
- U produktů, které pocházejí z neobvyklých zdrojů, nebudeme poskytovat žádné služby.
- V případě jakýchkoli dotazů kontaktujte technickou podporu společnosti Hohem Tech nebo Sunnysoft. Budeme vždy k vašim službám, abychom vám poskytli technickou podporu a rady pro jakékoli správné použití stabilizátoru.
- Hohem Tech i Sunnysoft si vyhrazují právo na konečné vysvětlení.

**Hohem**

Hohem Technology Co., Ltd.



### OCHRANA ŽIVOTNÍHO PROSTŘEDÍ EU

Elektrické produkty by neměly být likvidovány s domácím smíšeným odpadem. Obratě se na místní úřad a zjistěte si, kde jsou nejbližší sběrné dvory nebo recyklační kontejnery.

Distributor  
Sunnysoft s.r.o.  
Kovanecká 2390/1a  
190 00 Praha 9  
Česká republika  
[www.sunnysoft.cz](http://www.sunnysoft.cz)